



Informe Anual OEC

Mensaje del
Liderazgo

04

Sobre este
Informe

06

02



1
Perfil de
la Empresa

10

2
Nuestros
Compromisos

14

18

32

36

50

60

3
Gobernanza
Corporativa

4
Desempeño
Económico

5
Personas

6
Eficiencia
Operacional

Índice
Remisivo
GRI

03



Mensaje del Liderazgo

102-14 | 102-15 |

El año 2018 queda marcado en la historia de OEC como uno en el que sus líderes y equipos demostraron que pudieron enfrentar desafíos nunca imaginados sin necesidad de buscar atajos para seguir adelante.

Al contrario. Impulsados por dos consignas, conciencia y convicción, transformaron los compromisos en cambios estructurales para superar, renovar e innovar, con ética, transparencia e integridad.

Las transformaciones se centraron en la estabilización financiera de la Empresa, en la reconstrucción de su reputación y en el direccionamiento del futuro del Negocio.

Los cambios consistentes, implementados en el modelo de gobernanza, en las políticas y directrices, en las prácticas y en los controles, y en el perfeccionamiento del Sistema de Conformidad fueron asumidos como valores intrínsecos en el acto de servir a sus Clientes.

Los acuerdos significativos destinados a la recuperación del equilibrio financiero condujeron en 2019 a la conclusión de una etapa importante en el proceso de renegociación de los compromisos relativos a los bonos internacionales garantizados por OEC, condición para la reanudación de su solidez económica.

Se han logrado importantes avances en el entendimiento con las auto-

ridades, los organismos de control y las agencias multilaterales para que la Empresa pueda avanzar y dedicarse a lo que mejor sabe hacer: construir obras que transformen la vida de las personas.

Los esfuerzos realizados en la ampliación de la productividad y en la manutención de la capacidad de entrega de emprendimientos de alta complejidad, además del incentivo a la innovación y una mayor participación de jóvenes en las estructuras de dirección, fueron materialmente reconocidos por la adición de nuevas e importantes obras al *backlog* de la Empresa.

A principios de 2019, al cumplir 75 años, la adopción de una nueva identidad nominal y visual sirvió para celebrar una trayectoria marcada por 2.500 obras importantes, al tiempo que simboliza los avances en el viaje de transformación en curso.

En el contexto brasileiro, es necesario mencionar que vivimos en la perspectiva de un período raro de combinación de oportunidades, muy favorable para la reanudación del crecimiento económico.

La aprobación de la reforma de pensiones fue el marco inicial para que el país recuperara su capacidad de controlar el déficit público, lo que permitió a los inversores recuperar la confianza. El gobierno actual ha rea-

firmado su compromiso de continuar con el proceso de modernización de la economía, y ha buscado viabilizar las reformas tributaria y administrativa.

Estamos aplicando las tasas de interés más bajas de la historia reciente del país, con una tendencia a la baja que estimula las inversiones en actividad productiva. Comienzan a surgir las primeras señales de recuperación de la construcción civil en los grandes centros urbanos, un sector que es un gran empleador de mano de obra y que, generalmente, acostumbra anticipar las tendencias del mercado en general.

Una vez confirmada la reanudación del crecimiento económico, Brasil tendrá que superar los notables cuellos de botella en su infraestructura, que solo han empeorado en los últimos años, lo que, dadas las limitaciones que el Estado tiene hoy para invertir, requerirá la participación cada vez mayor de las alianzas público-privadas.

Para este fin, será necesario fortalecer a las empresas nacionales con la capacidad y la tradición para liderar la viabilidad de proyectos estratégicos, pues históricamente no existe un

país que no requiera el compromiso y la competencia humana y tecnológica locales para esta misión tan sensible y compleja.

Las restricciones, las conquistas, las decepciones y las victorias vividas por OEC en más de siete décadas de historia, todo lo que aprendió y decidió dejar atrás, sumado a la resiliencia, a la capacitación técnica y a la motivación de sus líderes y equipos, su mayor y más valioso activo, destacan sus prioridades y demuestran cuán listos están los millares de personas que la integran para restablecer la confianza de la sociedad y para participar de forma relevante, como siempre lo ha hecho, de la construcción de un futuro mejor.

Luciano Guidolin
Presidente del Consejo de
Administración OEC



Si es concreto, es real.

Miembros,
Panama



Sobre este Informe

102-32 | 102-46 | 102-50 | 102-51
102-52 | 102-53 | 102-54

El compromiso con una actuación ética, íntegra y transparente, asumido de modo irrestricto por OEC, garantiza la comunicación precisa, completa, accesible y oportuna de su desempeño a todas las partes interesadas. Así, este año, OEC publica su tercer Informe Anual.

Esta publicación presenta los resultados de las operaciones de la Empresa en Brasil y en el exterior, entre el 1 de enero y el 31 de diciembre de 2018. Sin embargo, para garantizar la actualidad de la información reportada, admite cambios significativos ocurridos en 2019 hasta la fecha de su divulgación.

Este año, de nuevo, previendo la comparabilidad de los registros, OEC elaboró su Informe Anual de acuerdo con los estándares de la Global Reporting Initiative (GRI)¹, en su opción Esencial.



Hidroeléctrica de
Chaglla, Perú



¹ Acceda para conocer más sobre la GRI.

Los estados financieros fueron preparados conforme a las Normas Brasileñas de Contabilidad, cuya auditoría fue conducida por una entidad independiente, de acuerdo con reglas brasileñas e internacionales. La evaluación de la conformidad socioambiental está basada en estándares de desempeño internacionales, y regida por las normativas presentes en los territorios en que OEC actúa. La producción del inventario de emisiones de gases de efecto invernadero, a su vez, siguió las determinaciones del Programa Brasileño Green House Gas (GHG) Protocol.

En la presente edición, OEC buscó ampliar la objetividad de su informe y, como ya se ha hecho en años anteriores, evaluó su proceso de revelación, lo que señaló las prioridades para su evolución en los próximos ciclos.

El Informe Anual 2018 fue aprobado por el Consejo de Administración de OEC mediante la evaluación del Comité de Asesoramiento de Personas, Cultura y Sostenibilidad. Dudas, comentarios, sugerencias o críticas sobre el contenido de este Informe deben ser enviadas a relatorio.anual.oec@odebrecht.com.

Materialidad

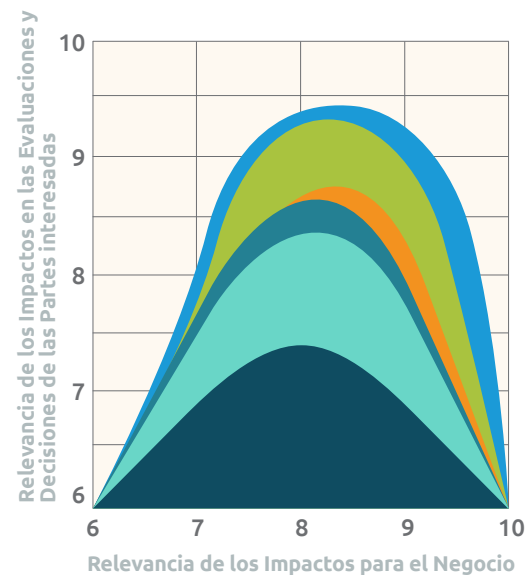
| 102-21 | 102-40 | 102-42 | 102-43 | 102-46 |
| 102-47 | 103-1 |

El contenido de esta publicación fue elaborado según las recomendaciones del Principio de Materialidad de la GRI, las cuales determinan el informe de los aspectos significativos que reflejen los impactos económicos, sociales y ambientales de una empresa o que puedan influenciar significativamente las evaluaciones y decisiones de sus partes interesadas.

Los temas más relevantes, o temas materiales, presentados en este Informe, fueron enumerados en la matriz de materialidad actualizada por OEC en 2018, en la emisión de su segundo Informe Anual. En esa evaluación se analizaron los temas potencialmente materiales para la Empresa, las tendencias de los sectores de ingeniería y construcción y de montaje industrial y, por primera vez en OEC, se tomaron las impresiones de partes interesadas externas al Negocio².

El estudio entonces realizado sigue a tiempo y sirve como referencia para el informe de ese ciclo. La matriz de materialidad, validada por OEC, agrupó los 28 temas materiales para la Empresa en seis grupos de atención prioritaria.

Matriz de Materialidad



- Posición en el Mercado
- Gobernanza
- Compromiso con las Personas
- Excelencia de las Operaciones
- Participación con la Comunidad Local
- Desempeño Ambiental

² Acceda para conocer el proceso de actualización de la materialidad de OEC.

Temas Materiales

- Muy relevantes
- Relevantes



- Salud financiera de la empresa.
- Atención a los compromisos con los trabajadores.
- Atención a los compromisos con los proveedores.
- Atención a los compromisos con la sociedad (impuestos, etc.).



- Lucha contra la corrupción.
- Promoción de la conformidad legal.
- Gestión de reputación.
- Promoción de la actuación ética, íntegra y transparente.
- Fortalecimiento de la cultura empresarial y la gobernanza corporativa.
- Combate a la competencia desleal.
- Gestión de las relaciones gubernamentales.



- Gestión de calidad.
- Relación con los clientes.
- Gestión de proveedores.
- Gestión de la innovación.



- Desarrollo de los trabajadores.
- Promoción de la salud ocupacional y de la seguridad del trabajo.
- Promoción de los derechos humanos.
- Respeto a la diversidad.



- Gestión del agua y de los efluentes.
- Gestión de la biodiversidad.
- Gestión de emisiones.
- Gestión del consumo de energía.
- Gestión de residuos.
- Gestión de materiales e insumos.



- Preferencia por mano de obra local.
- Desarrollo de la comunidad local.
- Compromiso de las partes interesadas.

Chavimochic,
Peru

Via Nova de Gaia,
Portugal

Perfil de la Empresa

| 102-1 | 102-2 | 102-4 | 102-5 | 102-6 | 102-7 | 102-10 | 102-45 |

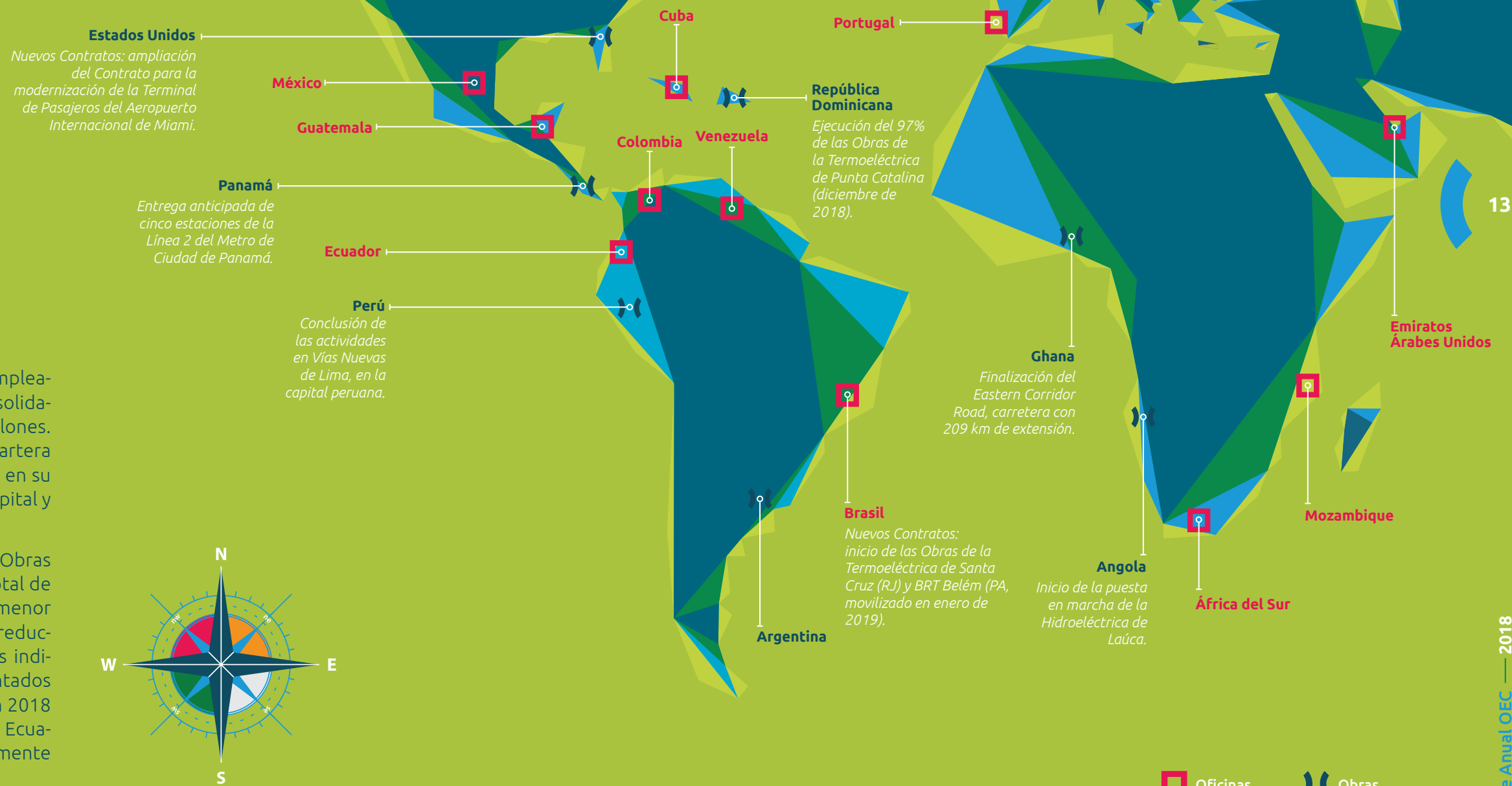
OEC³ es una empresa de capital cerrado, subsidiaria integral de Odebrecht S.A. Actúa en los segmentos de construcción civil pesada y en la construcción, montaje y mantenimiento de emprendimientos industriales; tiene sede en Brasil y atiende a ocho mercados definidos en razón de su geografía: Brasil, África, América Central y México, Caribe y Estados Unidos, Colombia y Ecuador, Argentina y Bolivia, Perú y Venezuela.

En 2018, OEC tenía oficinas y representaciones en diez países y registraba operaciones significativas en otros ocho: Angola, Argentina, Brasil, Estados Unidos, Ghana, Panamá, Perú y República Dominicana.



³ Haga clic aquí y conozca más sobre la Empresa.

Presencia en el mundo



OEC cerró el año 2018 con 17,800 empleados. En ese ejercicio, el ingreso bruto consolidado por la Empresa sumó US\$ 1.92 mil millones. En ese período no hubo cambio en la cartera de servicios prestados por la Empresa, ni en su participación accionaria, estructura de capital y modelo de negocio.

En ese mismo año se entregaron seis Obras y se iniciaron dos nuevos Proyectos. El total de Obras activas, 32 Contratos, fue 47% menor que en 2017. Esa variación ocasionó la reducción de los volúmenes evaluados por los indicadores de desempeño que serán presentados en este Informe. Las Obras concluidas en 2018 cerraron las actividades de la Empresa en Ecuador y en Ghana y redujeron significativamente las operaciones en Perú y Venezuela.

Oficinas Obras



Carretera
Interoceánica,
Perú

Miami Arena,
Estados Unidos

2

Nuestros Compromisos

| 102-12 | 103-2 | 103-3 |

En OEC se entiende que la conquista de resultados presupone responsabilidades adicionales asociadas a la conformidad de sus procesos, a la preservación ambiental y a la promoción del desarrollo de las sociedades que reciben las operaciones de la Empresa.

Esta creencia se traduce en compromisos formalizados por políticas propias⁴ que orientan la conducción del Negocio y definen la oferta de servicios de ingeniería útiles, desarrollados a partir de procesos sostenibles, éticos, íntegros y transparentes que generen beneficios a todas las partes interesadas, hoy y en el futuro.

En OEC es deber de todos actuar de forma correcta, especialmente cuando las actividades del Negocio pueden afectar directa o indirectamente a otras personas.



⁴ Haga clic y conozca el contenido completo de las políticas de OEC.

La adopción de prácticas innovadoras, eficientes y preventivas, que reducen riesgos, preservan la vida y el medio ambiente y promueven el desarrollo social, son prioridades de todas las Operaciones de la Empresa.

Las relaciones establecidas por sus equipos están pautadas por el respeto, la transparencia, la integración y el desarrollo del más diverso grupo de personas, y representan la pluralidad que caracteriza la actuación global de la Empresa.

La materialización de los compromisos asumidos por OEC contempla directrices e instrucciones específicas estructuradas por sistemas de gestión robustos que monitorean los resultados de la estrategia adoptada por la Empresa para la gestión de sus temas materiales.



Programa de Acción

| 404-2 |

El plan de desarrollo individual de todos los miembros de OEC está establecido por el Programa de Acción (PA).

Este Plan, pactado anualmente, define los desafíos personales y profesionales de cada miembro y los relaciona con los resultados del Negocio. En el PA se describen las responsabilidades de cada integrante y su delegación sobre los asuntos económicos, ambientales y sociales.

Las metas y objetivos definidos son proporcionales a las atribuciones y al grado de liderazgo del integrante, y reflejan los compromisos asumidos por el liderazgo ejecutivo ante el Consejo y la Administración de la Empresa.

La aplicación del PA define las variables aplicadas para la evaluación de desempeño de todos los trabajadores de OEC. El estándar establecido asegura transparencia al tiempo que garantiza métricas similares para los diferentes niveles jerárquicos y Operaciones de la Empresa.

Compromisos Externos

| 102-12 | 102-13 |

OEC también expresa sus compromisos al intensificar su participación voluntaria en acciones colectivas que demuestran la maduración de sus prácticas de negocio y el Sistema de Conformidad, al tiempo que legitima el deseo de influir positivamente en el mercado.

En 2018 se destaca la adhesión de la Empresa al Instituto Ethos de Empresas y Responsabilidad Social (Instituto Ethos) y al Instituto Pacto Nacional por la Erradicación del Trabajo Esclavo (InPacto), organizaciones protagonistas en la promoción de valores fundamentales, internacionalmente aceptados, sobre derechos humanos, relaciones de trabajo, medio ambiente e integridad.

En este año, OEC participó en una serie de seminarios y eventos dirigidos a la promoción de la integridad, en Brasil y en el exterior, y fue más activa en los medios sociales, incluso, inaugurando vehículos digitales propios⁵.

⁵ Haga clic y conozca más sobre la experiencia digital de OEC.

Instituto Observ

En 2018, el Instituto Observ fue ampliamente discutido en Brasil por el Instituto Ethos en conjunto con la *startup* de tecnología JusBrasil, la empresa de estrategia global Albright Stonebridge y la oficina Barros Pimentel Abogados.

El proyecto objetiva ofrecer una plataforma digital abierta y gratuita que señalará el riesgo de hechos ilícitos en las competencias de proyectos de infraestructura en Brasil.

El monitoreo permanente de los edictos y de las licitaciones de obras públicas que se espera producir por la iniciativa agregará mayor transparencia a esos procesos y, por lo tanto, pretende cohibir la corrupción en esas contrataciones.

Observ tuvo su desarrollo fomentado por OEC como parte de su compromiso con la promoción de iniciativas de interés público que favorecen la adecuación del mercado a las mejores prácticas de lucha contra la corrupción.



Vías Nuevas de Lima, Perú

Hidroeléctrica de Santo
Antônio, Brasil



Proyecto
Astillero Base
Naval, Brasil

3

Gobernanza Corporativa

102-11 | 102-18 | 102-19 | 102-20 | 102-24 | 102-27 |

En 2018, OEC publicó políticas propias, reforzó el desempeño propositivo y la independencia de su Consejo Administrativo y acentuó el papel principal de su liderazgo ejecutivo al mismo tiempo en que fortaleció su nueva gobernanza⁶.

Las políticas publicadas en el período, junto con la Política sobre Conformidad con una Actuación Ética, Íntegra y Transparente implementada en 2011, promovieron la actualización de una serie de directrices y procedimientos corporativos, y reiteraron que el dominio de las prácticas empresariales sostenibles y la observancia irrestricta del principio de precaución⁷ son requisitos fundamentales para el desempeño y la diferenciación de OEC en todos los lugares en donde actúa.



⁶ Haga clic y conozca las políticas de OEC.

⁷ La precaución está relacionada con la asociación respetuosa y funcional del hombre con la naturaleza, e incorpora conceptos que dirigen las responsabilidades hacia la preservación de la vida para las generaciones futuras.



Hidroeléctrica de Bajo Iguazú, Brasil

Estructura

Ajustes en la estructura ejecutiva de la Compañía agregaron aún más objetividad a la administración. El liderazgo de las Direcciones de Operaciones (DO) establecidas en Brasil y en el extranjero ha facilitado la adopción de estándares de desempeño homogéneos en los diferentes territorios y ámbitos de servicio de la OEC.

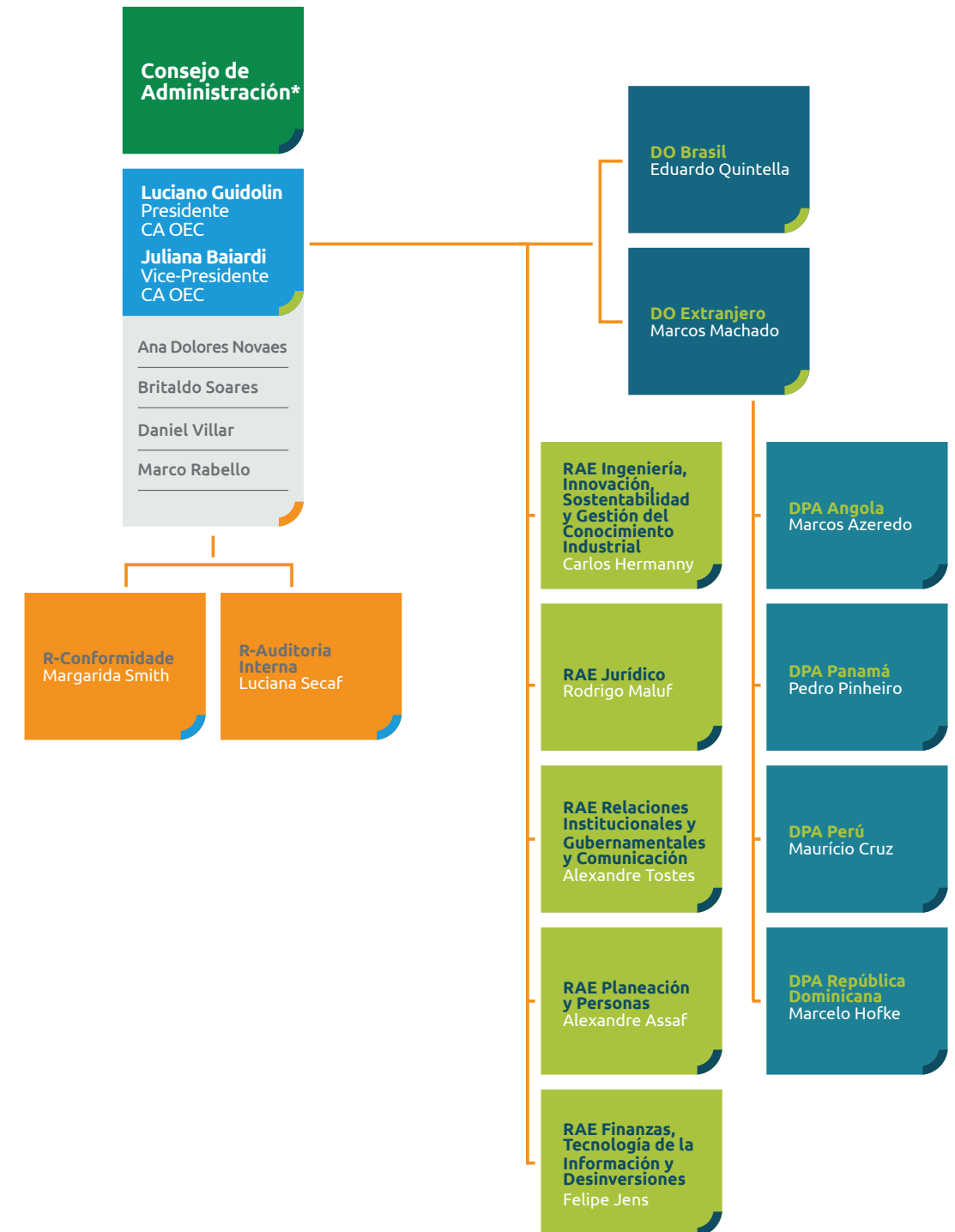
La Dirección de Operaciones Brasil integra los equipos de infraestructura e ingeniería industrial en este territorio, mientras que la Dirección de Ope-

raciones en el Extranjero coordina los equipos internacionales.

Estas Juntas aumentaron la eficiencia y la competencia técnica de la Compañía, favoreciendo el amplio reconocimiento de la calidad de sus entregas en los diferentes mercados. Las Direcciones de País (DPAs), ahora dirigidas por las DOs, mantuvieron la misma configuración, estructuradas en razón de las geografías operacionales de la Empresa.

Macroestructura OEC

| 102-22 | 102-23 | 405-1 |

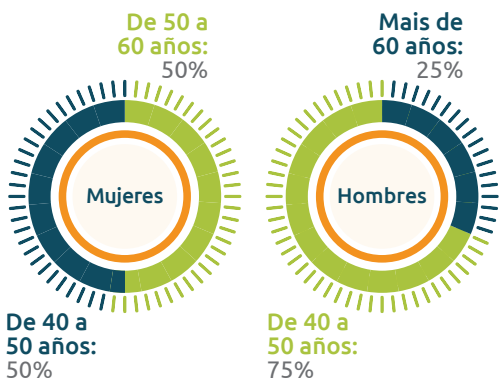


*Composición en el 1 de noviembre de 2019.

Consejo de Administración

102-16 | 102-18 | 102-24 | 102-26 | 102-28 |
102-29 | 102-31 | 102-33 | 102-34 | 102-35 |
102-36 |

El Consejo de Administración (CA) es el máximo órgano de gobierno de la Empresa y tiene una función deliberativa. Es responsable de la comunicación entre OEC y su empresa matriz y debe preservar la cultura organizacional, definir las políticas que guían las prácticas de las operaciones, supervisar y evaluar el desempeño del Programa de Acción del liderazgo ejecutivo, además de garantizar la aplicación efectiva del Sistema de Conformidad. También le compete al CA asegurarse de que la gobernanza de la Empresa cumpla con las mejores prácticas del mercado.

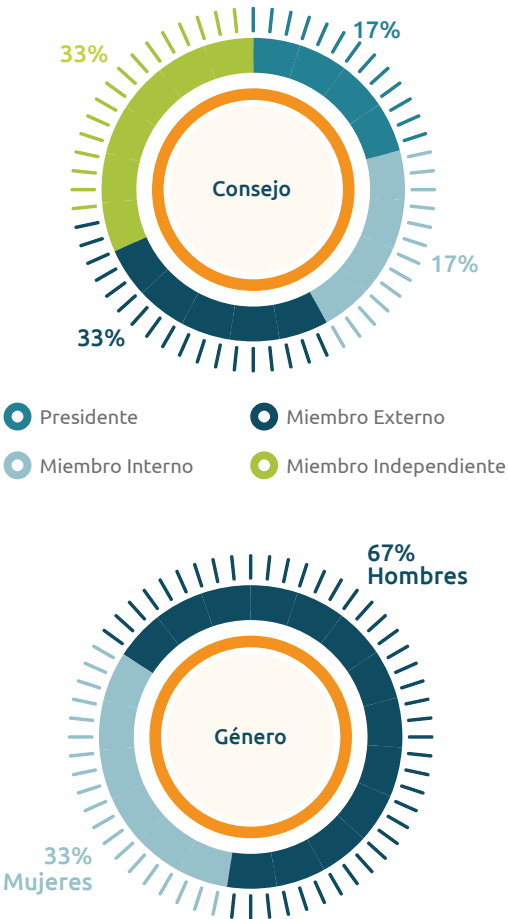


En OEC, los consejeros son elegidos por la Asamblea General de Accionistas que aumentó la independencia del CA - de seis consejeros, el 33 % son miembros independientes. En 2018, fue elegida la primera Consejera Independiente de OEC, y naquel año, ningún consejero tenía un rol ejecutivo en la Compañía. Al momento de la publicación de este Informe, el 83% de los miembros tenía un mandato inferior a dos años.

El CA de OEC representa la pluralidad de la Empresa y reúne competencias que contribuyen estratégicamente al Negocio, y proporcionan experiencia y conocimiento reconocidos en ingeniería, en personas y planeamiento, además de agregar diversidad cultural, generacional y de género que proporciona un análisis más calificado y seguro.

El Consejo actúa de manera independiente, sus acciones están dirigidas a la preservación de los intereses de OEC y de sus subsidiarias, a la agregación de valor para los accionistas y al respeto de todas las partes interesadas.

El desempeño de la Empresa en



temas económicos, ambientales y sociales es monitoreado por el Consejo a partir del PA del liderazgo ejecutivo. Los resultados obtenidos son comunicados por el liderazgo mediante informes mensuales, trimestrales y semestrales. Las Propuestas de Deliberación (PD) abordan formalmente la información que será objeto de consideración y de deliberación del CA.

En 2018, el CA celebró 24 reunio-

nes; 11 de carácter presencial ordinario, 9 presenciales extraordinarias y 4 virtuales extraordinarias. En ese año, fueron enviadas 35 PD.

El CA-OEC cuenta con tres Comités de Asesoramiento permanentes y consultivos que respaldan sus decisiones. Los Comités se reúnen ordinariamente al menos tres veces al año y extraordinariamente cuando sea necesario.

Comité de Cultura, Comunicación, Personas y Sostenibilidad

Evalúa y monitorea el cumplimiento de las políticas relacionadas con los programas de remuneración, personas, sostenibilidad, programa de cultura, sucesión y diversidad. En 2018 se registraron seis encuentros ordinarios y otros tres presenciales extraordinarios.

Comité de Finanzas y Riesgos

Monitorea y analiza materias relacionadas con los asuntos financieros de OEC y de sus subsidiarias; evalúa el Informe Anual de los Administradores y las De-

mostraciones Financieras. Este Comité se reunió quince veces en diez reuniones ordinarias, una presencial extraordinaria y cuatro virtuales extraordinarias.

Comité de Conformidad y Auditoría

Supervisa los controles internos, el monitoreo de la exposición al riesgo y los procesos de auditoría, además de acompañar el cumplimiento de leyes, normas y reglamentos, así como de las Políticas de OEC. En ese período, el Comité tuvo catorce encuentros: doce reuniones ordinarias y dos presenciales extraordinarias.

Entre los asuntos deliberados y ejecutados exclusivamente por el CA se encuentran la determinación de la remuneración individual de alto liderazgo y la evaluación del desempeño, perfil y competencias del propio CA. Los términos del pro-

ceso de evaluación del desempeño del CA y la estructuración del primer ciclo de análisis (2017-2018) están siendo definidos por el Comité de Cultura, Comunicación, Personas y Sostenibilidad.

Conciliación Jurídica

| 206-1 |

La evolución de las acciones judiciales derivadas de la participación de OEC en actos ilícitos, especialmente en las investigaciones derivadas de la Operación Lava Jato, está acompañada por el liderazgo ejecutivo, por la Responsable de Conformidad, por los responsables de Apoyo al Emprendimiento y por el Consejo de Administración.

La Empresa sigue comprometida con la aclaración de todos los eventos en los que estuvo involucrada. En ese año, su colaboración con las investigaciones, la solidez de su nueva gobernanza y los resultados de su Sistema de Conformidad resultaron en la conclusión de acuerdos relevantes para confirmar el cambio de página de la

Empresa. Los acuerdos celebrados en Brasil estaban cubiertos por la disposición originalmente hecha por Odebrecht S.A., que consideró las imputaciones que permitieron la actualización integral de todas las reparaciones. Los acuerdos firmados en Brasil y en el extranjero siguieron el concepto de *ability to pay* en el que el pago de las multas será posible por la generación de efectivo de la Empresa en cada territorio.

En 2018, 5 de los 53 ejecutivos involucrados en los procedimientos de indulgencia derivados de la Operación Lava Jato continuaron con sus contribuciones técnicas a los procedimientos de la Empresa. Esta contribución continuará hasta finales de 2019, momento en el cual será evaluada por el Consejo de Administración de OEC.

Brasil

Abogacía General de la Unión (AGU), Contraloría General de la Unión (CGU) y Consejo Administrativo de Defensa Económica (CADE) – celebración de acuerdos que efectúen las reparaciones en el ámbito de las investigaciones de la Operación Lava Jato.

Petrobrás – firma de los términos de Compromiso que autorizan la participación de las empresas del Grupo Odebrecht en los documentos de licitación de la empresa.

Internacional

La Empresa ya ha firmado acuerdos en ocho países y continuará buscando tales entendimientos en otros territorios donde

de persisten las investigaciones. Estas conciliaciones fortalecen la seguridad jurídica de las operaciones en estos lugares y contribuyen al compromiso asumido por la Empresa de actuar como agente de transformación en sus mercados.

Guatemala y Perú – formalización de acuerdos que sientan las bases para la continuidad de la cooperación de la Empresa con la justicia de estos países, e impulso de los avances estructurales en las relaciones entre la iniciativa privada y el poder público.

Banco Mundial – formalización de un acuerdo que se impone como ineludible durante tres años en proyectos financiados por esa institución.

Sistema de Conformidad

OEC actúa con ética, integridad y transparencia, de acuerdo con las mejores prácticas de gobernanza del mundo y con la legislación aplicada en los lugares donde está presente. La Empresa está comprometida con la mejora permanente de su gobernanza, con la consolidación de la práctica efectiva de su Sistema de Conformidad, así como con la evolución del contexto institucional de los

países en los que opera. Para OEC, estos elementos son factores inseparables para su diferenciación.

Los compromisos asumidos involucran contribuciones individuales y colectivas dirigidas a transformaciones efectivas, materializadas por la mejora de los sistemas de control y por la inhibición de los desvíos de conducta y las no conformidades en todas las actividades operacionales de la Empresa.



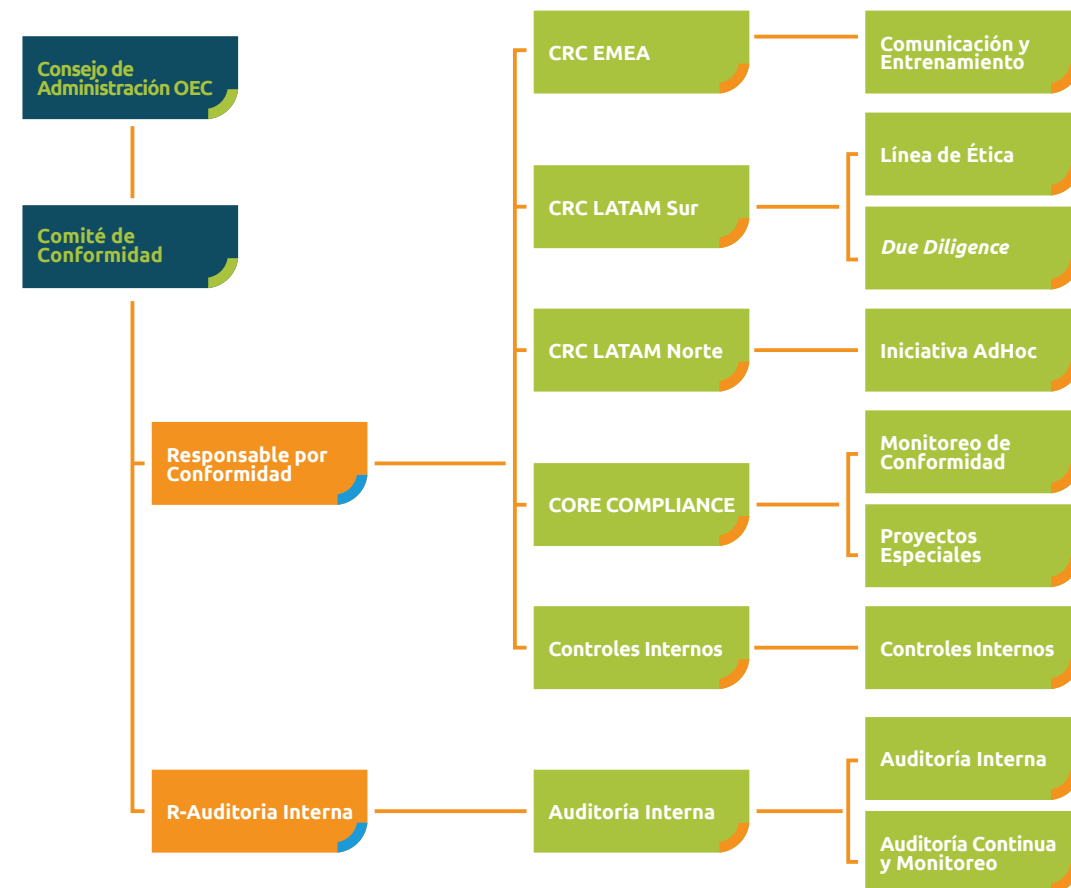
El Sistema de Conformidad de OEC está conformado por diez medidas integradas de prevención, detección y corrección de riesgos que guían y monitorean todas las operaciones mientras influyen en los socios comerciales y las cadenas de valor.

La responsabilidad por la implementación del Sistema de Conformidad se asigna al liderazgo ejecutivo, que actúa en conjunto con las Responsables por Conformidad y por Auditoría Interna, directamente vinculadas al CA de OEC, y es monitoreada sistemáticamente

por el Comité de Conformidad y Auditoría de OEC. La práctica de ese Sistema es responsabilidad de todos los miembros y ocurre en la dinámica del ciclo de planificación y pacto del Programa de Acción.

La Responsable por Conformidad (R-Conformidad) tiene la autonomía y la independencia para coordinar la implementación de las acciones necesarias para la efectividad del Sistema de Conformidad. La R-Auditoría Interna prepara y propone el Plan Anual de Auditoría Interna, monitorea el desempeño de la Empresa y asegura una comunicación transparente y eficiente de sus resultados al liderazgo ejecutivo, al Consejo de Administración y a las demás partes interesadas.

Macroestructura de Conformidad



Contribuciones Políticas

| 415-1 |

OEC prohíbe las contribuciones políticas en su nombre en países donde la legislación las impide. En los países donde la legislación lo permite, las contribuciones políticas, monetarias o de otro tipo solo pueden ocurrir previa aprobación del Consejo de Administración, como parte de un programa específico propuesto por el liderazgo ejecutivo. Toda contribución realizada será ampliamente difundida a todos los públicos de la Empresa. En 2018, no hubo contribuciones políticas de ningún tipo en ninguno de los territorios en los que opera OEC.

Comisión de Ética

La Comisión de Ética apoya al Comité de Conformidad y Auditoría en asuntos que involucren posibles violaciones de la Política sobre Conformidad. La Comisión, coordinada por la Responsable de Conformidad, se reúne en seis encuentros ordinarios anuales y cuenta con la participación de los Responsables del Apoyo en Planeamiento y Personas; Jurídico; Relaciones Institucionales y Gubernamentales y Comunicación, y Finanzas, Tecnología de Información y Desinversiones.

El Sistema de Conformidad está coordinado regionalmente por Coordinadores Regionales, distribuidos en razón de la geografía operacional de OEC. El Sistema aún cuenta con las Coordinaciones de *Core Compliance*, Controles Internos y de Auditoría, además de diecinueve Puntos Focales locales que son responsables de promover prácticas éticas, integrales y transparentes en los diferentes países donde opera la Empresa.

Core Compliance

El área, estructurada en 2018, es responsable del monitoreo continuo de los procesos clave del Sistema de Conformidad a partir de pruebas continuas y *data mining*. El *Core Compliance* identifica oportunidades de mejora; evalúa las tendencias en las actividades de riesgo para retroalimentar las acciones de control y de mitigación e informa a los líderes, y escala los problemas y los riesgos a los niveles de decisión apropiados. La nueva área proporciona una visión consolidada del cumplimiento de las políticas y directrices de OEC, y genera patrones que miden el nivel de cumplimiento alcanzado en los procesos y determina, objetivamente, el impacto de las revisiones de desempeño.

Ferrovía Transnordestina, Brasil



Auditoría Continua y Monitoreo

Las auditorías internas están diseñadas para monitorear, evaluar y hacer recomendaciones para mejorar los procesos de la gestión de riesgos y de los controles internos de OEC. La definición del grado de riesgo considera diversas variables que consolidan los índices para cada proyecto. La planificación anual considera los índices de referencia para determinar sus prioridades.

El área, establecida en 2018, es responsable de mejorar el proceso de auditoría e de identificar la “causa raíz” de las no conformidades. Además, lidera la participación de los diferentes niveles jerárquicos al monitorear las soluciones adoptadas.

El monitoreo y la evaluación del Sistema de Conformidad se ven favorecidos por la disponibilidad de una plataforma digital dedicada al registro de los procesos del área. Los resultados de la gestión son apreciados en el ciclo del Programa de Acción de los Líderes responsables. Las metas son pactadas anualmente, y definen para 2018:

- **Elaboración y aprobación de las Políticas sobre Sostenibilidad, sobre Personas y sobre Gobernanza Corporativa.**
- **Cumplimiento pleno de los requerimientos de la Directriz de *Due Diligence*.**
- **Como mínimo, o el 90% de los miembros capacitados, de acuerdo con los grupos objetivo y los requisitos definidos por el Programa de Entrenamiento de Conformidad.**
- **Cumplimiento total de los requisitos de la Directriz de Atenciones, Obsequios, Entretenimiento y Hospitalidad.**
- **Inclusión de las cláusulas anticorrupción en los nuevos acuerdos de consorcios y *joint ventures* y en los nuevos contratos con proveedores.**
- **Cumplimiento total de los requisitos de las Directrices de Donaciones e Inversiones Sociales, de Patrocinio, de Contribuciones Políticas y de Relación con Agentes Públicos.**

El Sistema de Conformidad también tiene una herramienta dedicada al acompañamiento de los procesos de entrenamiento y un canal exclusivo y confidencial para una comunicación segura y, si se desea, anónima, de conductas que violen la Política de Conformidad de OEC.

Entrenamientos en Conformidad

| 205-2 | 404-1 |

El Plan Anual de Entrenamientos está establecido a partir de un enfoque de riesgo que define grupos prioritarios en función del nivel de exposición de los miembros.

En 2018, el grupo con el mayor riesgo de exposición corporativa, identificado como grupo objetivo, estaba compuesto por miembros de la planificación estratégica con función gerencial y un mayor acceso a los medios digitales.

Los entrenamientos realizados en el período involucraron con éxito al 96 % de los miembros de ese grupo y al 100 % del alto liderazgo de la Empresa.

Canal Línea de Ética

| 102-17 | 102-33 | 102-34 | 102-44 |

El Canal Línea de Ética es la herramienta principal para el registro de denuncias de conductas que violan el compromiso de Actuación Ética, Íntegra y Transparente de OEC, y se difunde ampliamente para que todos los miembros, subcontratistas, proveedores, socios comerciales, clientes y las comunidades se sientan seguros y puedan reportar cualquier violación asociada a las prácticas de la Empresa.

Los informes se pueden hacer digitalmente o por teléfono gracias a las líneas gratuitas, disponibles las 24 horas del día en tres idiomas: portugués, inglés y español⁸.

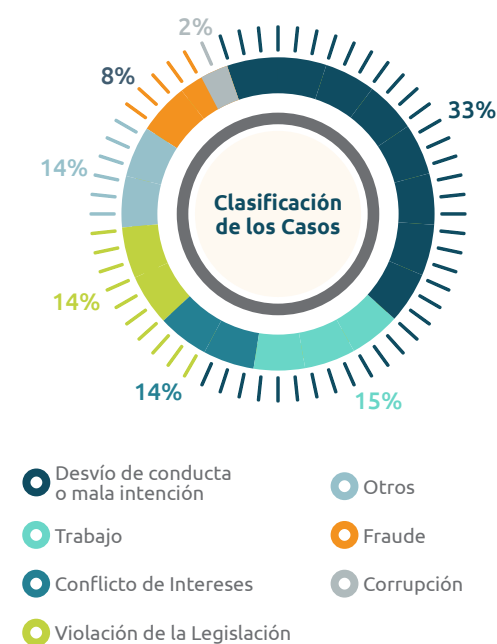
OEC considera y evalúa seriamente cualquier denuncia recibida de manera objetiva, imparcial y confidencial. En 2018, fueron registrados 190 informes en el Canal Línea de Ética, el 62 % se registró de forma anónima y el 77 % se informó electrónicamente.

⁸ ¿Desea saber más sobre el Canal Línea de Ética o desea reportar alguna práctica de la Empresa o de sus miembros? Ingrese al sitio web de OEC o póngase en contacto por la línea gratuita disponible en su país (0800-377-8016 en Brasil.).

Puerto de Callao,
Peru

Línea de Ética

| 205-3 | 406-1 |



Además del Canal Línea de Ética, todas las operaciones y todas las oficinas son estimuladas para establecer sus propios canales de auditoría. Esta recomendación, formalizada por medio de un procedimiento corporativo, reitera el interés legítimo de OEC en relacionarse con sus partes interesadas. Las comunicaciones recibidas son consolidadas por las Operaciones y se reportan a la oficina central a partir de un sistema de indicadores institucionales. Los resultados medidos por los canales establecidos en las operaciones están representados en este Informe

Conflicto de Intereses

| 102-25 |

Cada seis meses, los miembros con roles de liderazgo actualizan el Formulario de Transparencia, un instrumento creado por OEC para mapear y minimizar posibles situaciones de conflicto de intereses.

La información reportada se refiere a la relación de estos miembros con socios, clientes, proveedores, prestadores de servicios, agentes públicos y personas políticamente expuestas. Cualquier riesgo identificado se mitiga de inmediato al revisar las atribuciones y los procesos bajo la responsabilidad de los miembros expuestos.

Due Diligence

| 205-1 | 308-1 | 308-2 | 407-1 | 408-1 |
| 409-1 | 414-1 | 414-2 |

La diligencia adecuada es un requisito previo para establecer nuevas relaciones comerciales y ampliar los vínculos preexistentes en OEC. El proceso es obligatorio y se aplica a todas las operaciones, proveedores, prestadores de servicios y clientes, así como a socios en *joint ventures* y consorcios.

Las diligencias y el alcance de cada evaluación serán proporcionales al riesgo que cada tercero representa para la Empresa. Las rutinas de verificación se definen en una guía específica y sus resultados se registran en una plataforma digital de aplicación global⁹.

En 2018, el 100 % de las relaciones comerciales buscadas por OEC fueron verificadas previamente. Durante ese período, se realizaron 17,532 procedimientos de *due diligence* y solo 7 proveedores fueron bloqueados; 5 de estos debido a no conformidades asociadas a la práctica de corrupción, y otros 2 por conflicto de intereses.

Monitoreo Independiente

En 2018 se completó el segundo año de la monitoría independiente adoptada de forma voluntaria por OEC. El proceso, conducido por el Departamento de Justicia de los Estados Unidos y por el Ministerio Público Federal de Brasil, compone la primera monitoría transnacional realizada entre estos países.

El monitoreo, resultante del mayor proceso de indulgencia jamás celebrado a escala mundial, ofrece elementos importantes que han apoyado a OEC en el establecimiento de cambios estructurales complejos necesarios para la efectiva transformación de la gobernanza y de los sistemas de control de la Empresa.

⁹ Haga clic y conozca más sobre *Due Diligence* en OEC.

Etileno XXI,
México

Hidroeléctrica de
Laúca, Angola

Miembros,
Ecuador

4

Desempeño Económico

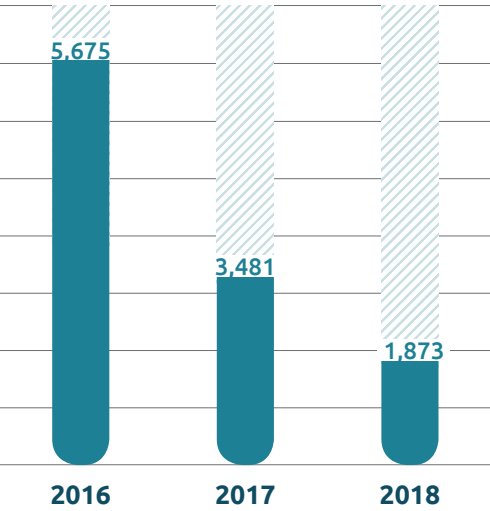
| 102-7 |

Resultados

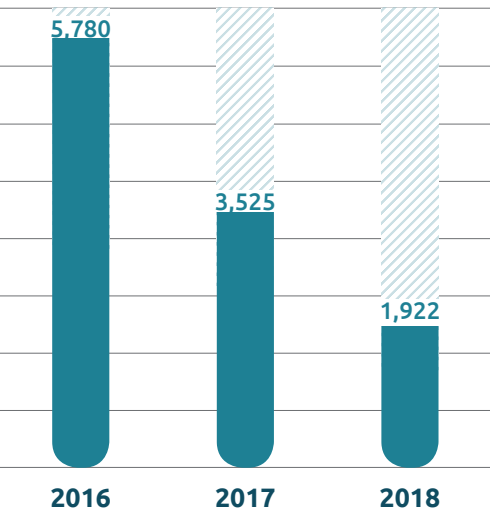
Los efectos de la grave crisis que enfrenta la Empresa continuaron siendo evidentes en el desempeño económico registrado por OEC en 2018. Durante ese año, los ingresos brutos disminuyeron un 45 % en comparación con 2017. Esta variación se debió principalmente a la disminución en el tamaño de la Empresa dada la reducción de operaciones, la adecuación de la producción a la capacidad de pago de los clientes en obras activas, y la disminución en la frecuencia de nuevos contratos debido a la menor demanda de proyectos de infraestructura en los países donde operaba OEC.



Ingresos Netos (US\$ millones)



Ingresos Brutos (US\$ millones)



Angola, Panamá, Brasil y República Dominicana representan el 84 % de los ingresos netos de la Empresa. Los principales contratos en ejecución en estos países se refieren a la implementación de la Central Hidroeléctrica de Laúca y de su respectiva Línea de Transmisión en Angola; de la construcción de la Línea 2 del Metro de Ciudad de Panamá (Panamá); de la instalación de la Planta Termoeléctrica de Punta Catalina en República Dominicana y del Proyecto Astillero Base Naval en Brasil.

Evolución de los Controles

Sin embargo, los resultados decrecientes del período no impidieron el seguimiento de los esfuerzos de la Empresa para consolidar la centralización de los controles financieros iniciados por OEC en 2017. Esta acción permitió la optimización de los procesos al tiempo que fortaleció la conformidad y amplió la asertividad de los controles administrativos y de la gestión de costos. El Centro de Servicios Compartidos (CSC), el organismo responsable de la unificación de esos controles, atiende las operaciones de la Empresa a partir de plataformas de servicios regionales ubicadas en Brasil y Panamá.

En 2018, para mitigar la caída de sus ingresos, la Empresa actuó fuertemente en la optimización de sus costos operacionales y gastos administrativos. Sin embargo, el flujo de caja del período se vio perjudicado por el aumento en el plazo y por la reducción del anticipo de las cuentas por cobrar. La deuda bruta de OEC, a su vez, disminuyó a finales de 2018 en comparación con años anteriores.

En ese período, comenzó la renegociación de los compromisos financieros relacionados con los bonos internacionales garantizados por OEC. Los principales términos y condiciones para la reestructuración fueron acordados en 2019 con la parte relevante de los tenedores de estos valores. El éxito en esta etapa fortalece la estructura de capital de la Empresa, y favorece la reanudación de su competitividad y crecimiento

Declaración de Valor Agregado

| 201-1 |

La distribución de la riqueza generada por la Empresa está representada por el estado de valor agregado de la misma. En 2018, del monto distribuido por OEC, el 27 % se asignó a los empleados mediante salarios y beneficios, el 2 % se dirigió a instituciones financieras y el 19 % se pagó a los gobiernos. La parte atribuida al pago de los gastos operacionales, 37 % menor en 2017, reitera las ganancias ya derivadas del fortalecimiento de los controles operacionales, verificados en 2017.

Acción Colectiva

En octubre de 2019, el Instituto Ethos, la FGVethics y la Corporación Financiera Internacional lanzarán, en Brasil, una acción colectiva que espera promover el fortalecimiento del sector de infraestructura en el país. La iniciativa, apoyada por OEC, establecerá premisas para la acción colectiva y la autorregulación del sector, sobre todo al abordar cuestiones como la ética, la transparencia y la integridad, esenciales para el desarrollo sostenible a largo plazo de este mercado en Brasil.

	2017	2018
Valor Económico Directo Generado (US\$ mil)		
Ingreso bruto	3,402,164	1,922,905
Valor Económico Distribuido (US\$ mil)		
Costos operacionales y gastos administrativos	2,398,546	1,278,728
Salarios y beneficios para empleados	953,207	654,049
Dividendos pagados a los accionistas	-	-
Pagos a instituciones financieras	110,230	51,310
Pagos al Gobierno	585,071	473,188
Otros gastos (ingresos)	(290,929)	222,322
Pérdida del ejercicio	(353,961)	(756,692)
Ingresos netos	3,351,842	1,873,503
Ventas netas	3,351,842	1,873,503
Lucro neto	(353,961)	(756,692)
Deuda neta	(519,821)	(342,436)
Patrimonio neto	1,464,148	648,024
Ebitda	163,756	(55,836)



Miembros,
Brasil

5

Personas

En 2018, OEC publicó su Política sobre Personas. En ese documento fueron reiterados valores y creencias históricamente adoptados en la Empresa y establecidas las bases para la gestión de sus recursos humanos, apuntando no solo al presente, sino también al futuro. La práctica de esa Política, asociada al diligente ejercicio de la actuación ética, íntegra y transparente, contribuirá directamente para la reanudación del crecimiento de la Empresa.

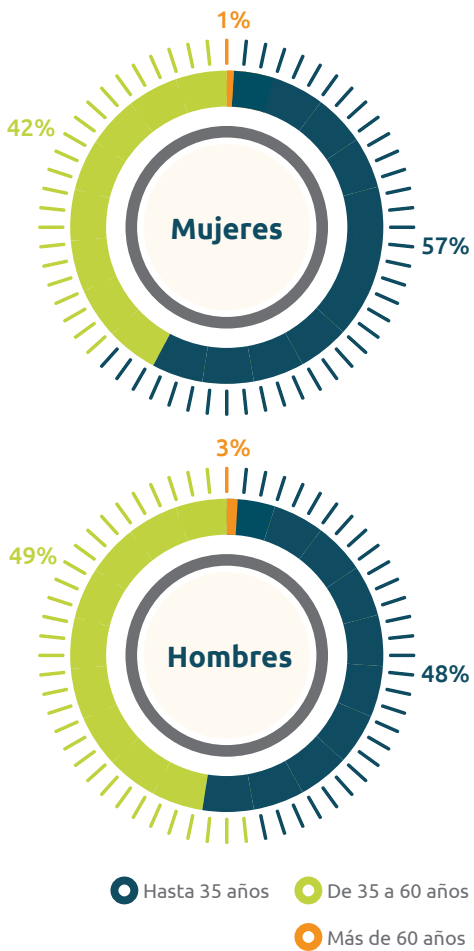


Perfil de los Miembros

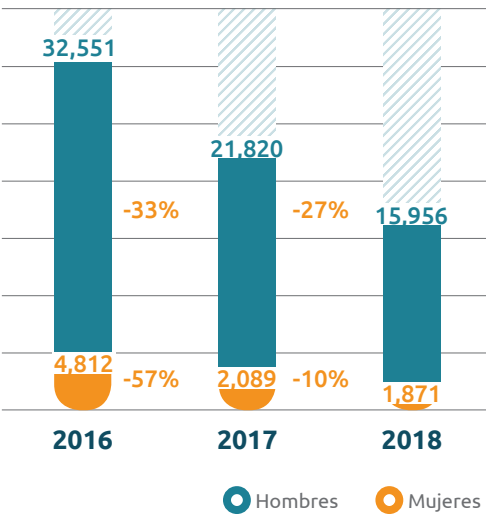
| 102-7 | 102-8 | 201-3 | 202-2 | 401-1 |
| 404-2 | 405-1 |

En 2018, la mano de obra local correspondió al 91% de la fuerza laboral total de OEC. En aquel año, la progresión profesional de los trabajadores locales consolidó tasas bastante significativas. En el exterior, el 40% de los líderes eran de origen local y, en Brasil, ese contingente correspondió al 66%. Además de las funciones de liderazgo, en ese período, el 53% de los cargos de supervisión y el 31% de los cargos de gerencia y dirección fueron ocupados por líderes jóvenes menores de 35 años.

Fuerza Laboral por Género y Franja Etaria - 2018



Evolución de la Fuerza Laboral - 2018



Pasantía de Vacaciones

En 2018, OEC registró un nuevo récord de inscripciones para su Programa de Pasantías de Vacaciones. En ese período, fueron registradas 84,239 inscripciones. Los resultados del Programa demuestran que los estudiantes universitarios brasileños evalúan positivamente a la Empresa. OEC está elaborando una robusta estrategia de relacionamiento que activará canales de comunicación todavía más efectivos juntos con ese público.

Total de Inscritos

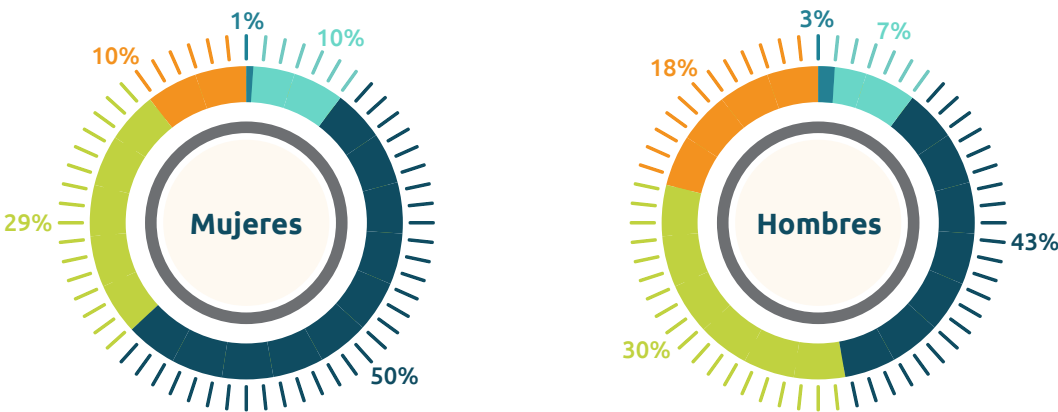
43,314
2016

66,472
2017

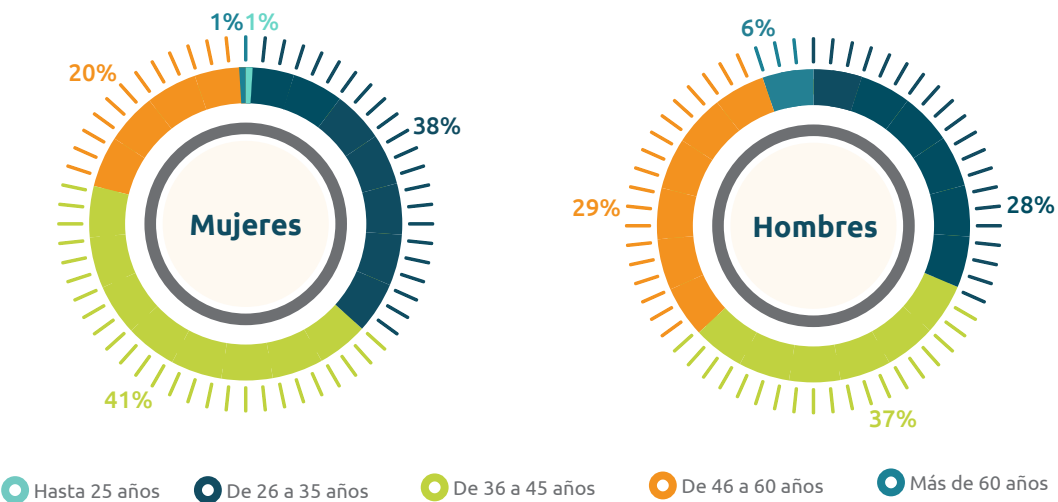
84,239
2018

Composición del Liderazgo - 2018

Cargos de Supervisión



Cargos de Dirección



Integración Cultural

El incentivo para el establecimiento de ambientes diversos fue materializado por la multinacionalidad de los miembros y por la promoción del liderazgo femenino.

En 2018, profesionales de 32 países trabajaron en la empresa. El cumplimiento de las regulaciones y las buenas prácticas para la integración de los grupos minoritarios estuvo re-

presentado por la incorporación de 144 aprendices.

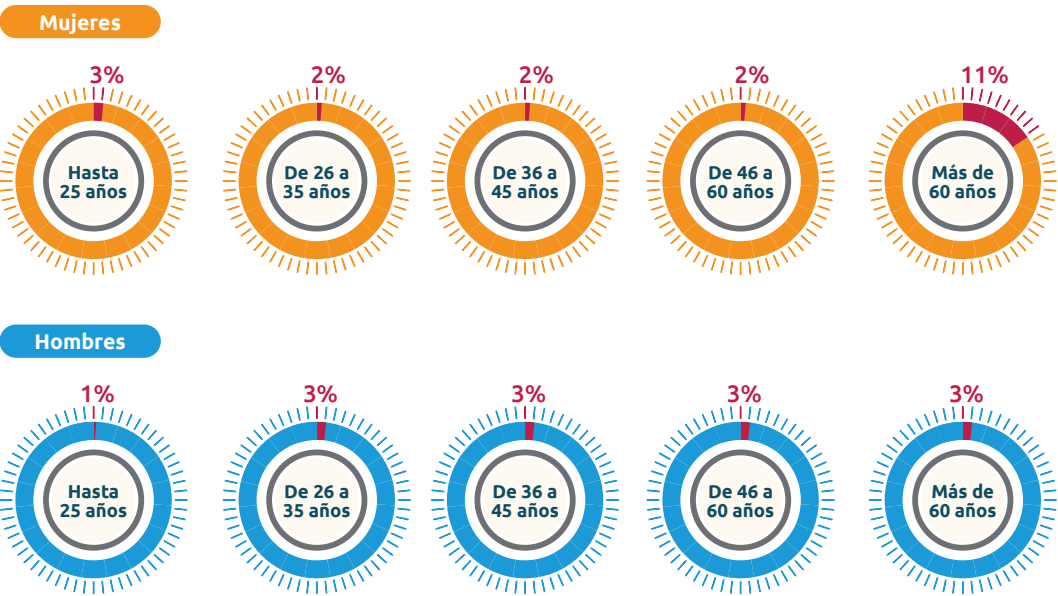
En aquel año, se posicionó en OEC la primera mujer responsable por el Apoyo Empresarial, cargo equivalente a la vicepresidencia en el mercado. En la sede de la Empresa, en São Paulo (Brasil), las mujeres representaron el 44% de la fuerza laboral total al final del primer trimestre de 2019.

Tasa de Rotación

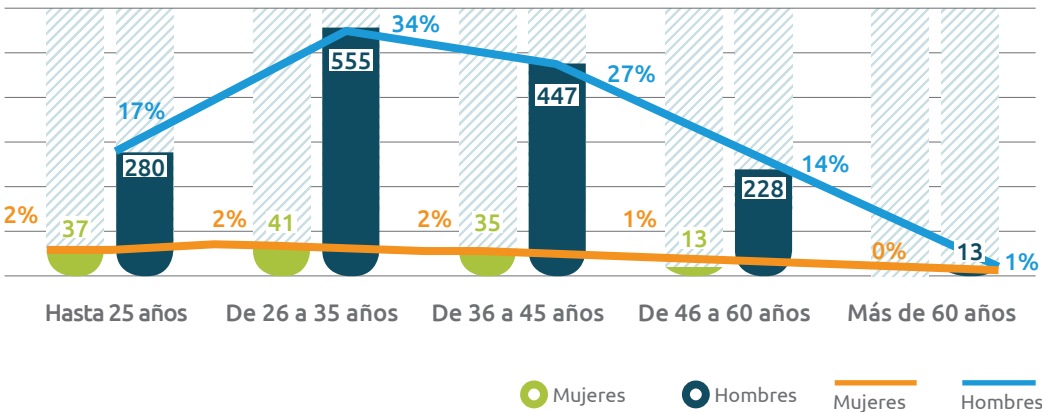
La tasa de rotación registrada por OEC reflejó la reducción de la fuerza laboral, ya percibida en 2017. En 2018, una vez más, prevaleció la admisión de hombres entre 26 y 45 años, perfil dominante en la fuerza laboral de la industria de la construcción.

Durante este período, la Empresa mantuvo su compromiso de apoyar la planificación posterior a la carrera de los trabajadores mayores que luego participaron en un programa de transición laboral.

Tasa de Rotación por Género y Franja Etaria - 2018



Tasa de Admisión por Franja Etaria y Género- 2018



Desarrollo, Remuneración y Beneficios

| 102-35 | 102-36 | 102-38 | 102-39 | 401-2 |
| 404-3 | 405-2 |

Para OEC es una prioridad integrar y desarrollar trabajadores listos para desempeñarse en los nuevos mercados de infraestructura donde la eficiencia técnica y operativa, el cumplimiento y la sostenibilidad serán hitos para su diferenciación.

Por lo tanto, en 2018 se revisaron los requisitos técnicos y de comportamiento de los miembros, especialmente aquellos con roles de liderazgo. Este movimiento reestructuró el modelo aplicado a la evaluación del desempeño del Programa de Acción e influyó en los procesos de reclutamiento y selección, tanto para ingresar a la Empresa como para los movimientos internos. La agenda de 2019 prevé el desarrollo de herramientas digitales que faciliten la objetividad de estas evaluaciones a partir de las nuevas bases.

La estrategia de evaluación y la política de compensación de la Empresa aplican parámetros idénticos para hombres y mujeres que trabajan en la misma categoría profesional, compartiendo habilidades, madurez y desafíos. En OEC, los géneros son evaluados y remunerados por igual.

Valores comunes refuerzan la identidad OEC



Acuerdos de Negociación Colectiva

| 102-41 | 403-4 | 404-2 | 407-1 |

Todas las operaciones de OEC cumplen con las leyes y regulaciones locales de negociación colectiva, que, si las hay, se aplican al ciento por ciento de los subcontratistas y profesionales. De esta forma, se respetan los plazos mínimos para la notificación previa de los trabajadores con respecto a cambios operativos significativos y se garantiza el derecho a la libertad de asociación y a la negociación colectiva.

Además, a pesar de que OEC está sujeta a diferentes regulaciones en los diferentes países en los que opera, el Compromiso con Actuación Ética, Integra y Transparente, o con el Código de Conducta de OEC, asegura que todos los trabajadores cumplirán con los requisitos legales y respetarán los derechos humanos internacionalmente reconocidos.

En OEC, la remuneración total está compuesta por el salario mensual, por los incentivos a corto plazo y por adicionales con aplicación transitoria como en caso de transferencia del local de trabajo o de residencia del miembro. La atribución de la remuneración y de los beneficios sigue las prácticas del mercado y las deliberaciones de los acuerdos colectivos locales. La compensación de la alta gerencia está definida y aprobada

por el Consejo de Administración y, los líderes en programas estratégicos pueden recibir planes de incentivos a largo plazo.

En 2018, OEC registró, en Brasil, una relación de 74 veces entre la mayor compensación anual y la compensación anual media de los demás trabajadores. El porcentaje de aumento anual de la compensación más alta fue equivalente al 0.4% de la media del porcentaje de aumento anual de los demás trabajadores.

Vexty

Vexty, la nueva marca de Odebrecht Previsión (OdePrev), patrocinada por OEC, ofrece planes de pensiones a sus miembros. Vexty es una entidad privada de pensiones complementarias, sin fines de lucro, que apoya a los empleados en su planificación posterior a la carrera. Los participantes contribuyen con parte de su ingreso fijo mensual, e influyen en la contrapartida obligatoria de los patrocinadores, que será proporcional al porcentaje de contribución invertido por el trabajador.

Licencias Parentales

| 401-3 |

En 2018, OEC continuó monitoreando las licencias parentales. En ese período, el 3% de las mujeres solicitaron el beneficio y el 73% de ellas regresaron al trabajo después de su licencia.

Salud y Seguridad de los Trabajadores

| CRE6 | 403-1 | 403-2 | 403-3 | 403-4 | 404-1 |

La seguridad de las personas es un valor y un compromiso para OEC. En la Empresa, todos están comprometidos a establecer entornos de trabajo seguros y saludables en los que es una prioridad prevenir y proteger la salud física, psíquica y social de los trabajadores y de las personas que viven o frecuentan las áreas bajo la influencia de las Operaciones.

En OEC, el bienestar se entiende como un factor determinante para el pleno ejercicio de la capacidad de trabajo. Por lo tanto, promoverlo es tarea de todos los líderes que asumen compromisos adicionales asociados con la transmisión de conocimientos que fomentan la adopción de hábitos saludables y de comportamientos seguros.

La conciencia y la formación de las personas en salud y seguridad del trabajo (SST) son parte de la rutina diaria de todas las operaciones. En 2018, las acciones de comunicación y capacitación involucraron a todos los trabajadores, y produjeron alrededor de 1.7 millones de horas de capacitación específica en SST, lo que correspondió al 2.1% del total de horas-hombre trabajadas. Además, la capacitación de integración de la Empresa y el Entrenamiento Diario de Trabajo ¹⁰ consolidaron otros 1.4 millones de horas en las que se abordaron temas relacionados con las prácticas laborales adecuadas y con la sostenibilidad.

Conformidad Laboral¹¹

| 401-3 | 419-1 |

En 2018, el número de reclamos laborales (4,367) en los que se citó a OEC disminuyó un 33% en comparación con 2017, mientras que el número de demandas juzgadas (2,759) fue 3.5 veces mayor que el año anterior. Las acciones interpuestas resultaron en el pago de indemnizaciones que totalizaron US\$ 7 millones, entre los cuales el 3% registró un valor unitario significativo (más de US\$ 17 mil). Entre las quejas más recurrentes se encuentra la solicitud de revisión de los valores atribuibles a la terminación de los contratos de trabajo. En 2018, no hubo casos asociados con acoso, discriminación, explotación infantil o trabajo forzado.

¹⁰ Diariamente, todos los equipos se reúnen antes de que comience la jornada laboral para discutir temas relacionados con las tareas programadas para el día. En unos minutos se revisan los riesgos asociados, el equipo de seguridad necesario y los procedimientos apropiados para prevención de accidentes. En estos eventos también se abordan los impactos ambientales y sociales de las actividades.

¹¹ Tasa de conversión aplicada: US\$ 1.00 = R\$ 2.88 (30/12/2018).

Comités de Salud y Seguridad

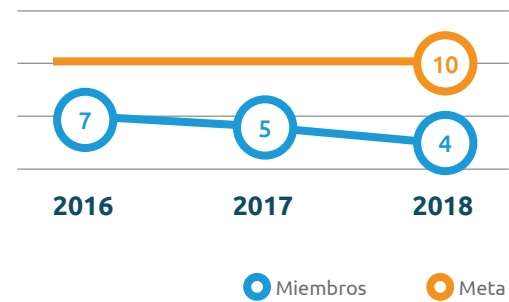
En OEC, la totalidad de los trabajadores está representada por comités formales de gestión conjunta de salud y de seguridad del trabajo como, en Brasil, las Comisiones Internas de Prevención de Accidentes (Cipa).

El Sistema Integrado de Gestión de Sostenibilidad implementado por OEC valora el establecimiento de entornos de trabajo libres de riesgo que causen o puedan causar enfermedades, lesiones o la muerte de personas, así como daños al medio ambiente. Por lo tanto, en OEC, todas las Operaciones llevan a cabo una evaluación previa detallada de sus procesos y actividades, con el fin de identificar los peligros y riesgos que pueden causar eventos graves y, al reconocerlos, adoptan inmediatamente soluciones para su eliminación o mitigación adecuada. Estas soluciones pueden involucrar adaptaciones en procesos y actividades, y en situaciones donde no se puede eliminar un peligro, se producen bloqueos y controles que reducen el riesgo de ocurrencia de eventos accidentales.

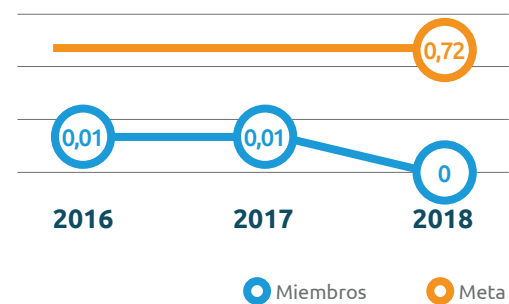
La implementación de este sistema se realiza mediante la movilización de equipos expertos que brindan apoyo técnico, coordinan y promueven iniciativas para la promoción de la salud y de la seguridad. La gestión de los programas de SST en OEC está en conformidad con la norma de certificación OHSAS 18001 desde 2002.

Durante 2018, las tasas de ausentismo relacionadas y no relacionadas con el trabajo, monitoreadas solo para miembros, mantuvieron la tendencia positiva observada en los últimos años, y posicionaron el resultado de la Empresa en intervalos por debajo de los niveles considerados aceptables para el período.

Tasa de Ausentismo no Relacionada con el Trabajo (TANRT)



Tasa de Ausentismo Relacionada con el Trabajo (TARTDO)

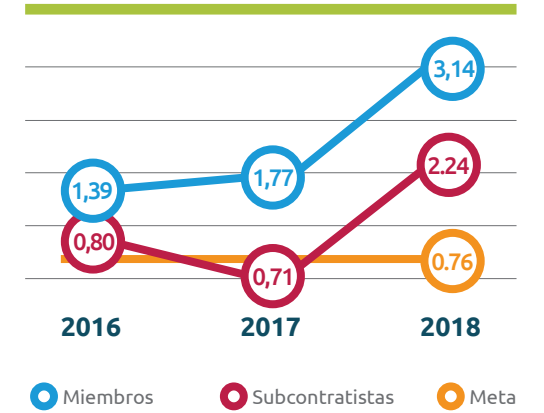


No obstante, todos los esfuerzos realizados, no detuvieron los eventos accidentales graves. En 2018, la Empresa lamentó la ocurrencia de cuatro casos en los que dos trabajadores subcontratados perdieron la vida y dos miembros sufrieron discapacidades parciales permanentes.

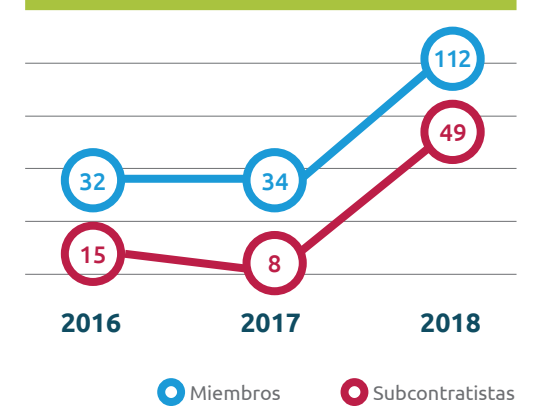
En ese año, los accidentes registrados y la reducción del volumen global de horas-hombre trabajadas debido a la disminución en la producción o a la desmovilización de obras de bajo riesgo, influyeron en el aumento de las tasas de frecuencia de accidentes. Del mismo modo, la ocurrencia de eventos que causaron un mayor número de días perdidos aumentó la Tasa de Gravedad media.

Consciente de estos resultados, OEC reitera su compromiso con la promoción y la preservación de la salud y de la seguridad de las personas mediante la implementación, en 2019, de un programa específico para fortalecer la seguridad ocupacional. En esta iniciativa se destaca la participación directa del alto liderazgo como facilitador de la participación de diferentes audiencias, lo que permitirá la consolidación de una acción multidisciplinaria efectiva a favor de la seguridad.

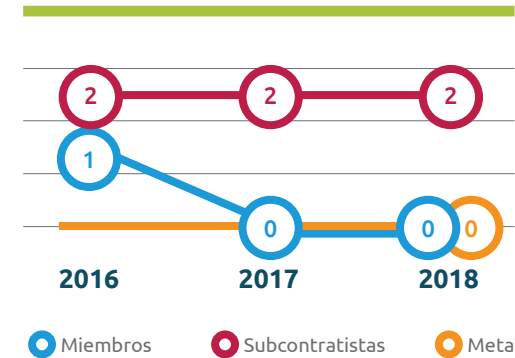
Tasa de Frecuencia de Accidentes con Liquidación (TFCL)



Tasa de Gravedad de Días Perdidos (TGdp)



Fatalidades



Derechos Humanos

| 408-1 | 409-1 | 410-1 | 412-1 | 412-2 | 412-3 | 414-1 |

En OEC, el respeto por los derechos humanos se detalla en sus políticas y en su Compromiso con Actuación Ética, Integra y Transparente. En esas instrucciones se establece que en la Empresa no será tolerada ninguna forma de trabajo forzado, trabajo infantil, acoso y discriminación, ni se tolerará la explotación sexual y el tráfico de seres humanos, ya sea en las operaciones propias o en las de socios y en la cadena de valor.

El cumplimiento de este Compromiso se promueve mediante el establecimiento de acciones de participación, capacitación y monitoreo. En OEC, todos los trabajadores directos e indirectos se presentan al Código de Conducta de la Empresa en el momento de su integración. Posteriormente, la difusión sistemática del contenido de este Código, junto con las campañas de sensibilización y capacitación, garantiza el acceso de todos a información completa sobre su papel en la promoción de los derechos humanos.

El proceso de *Due Diligence* de Conformidad, que se aplica a todas las relaciones comerciales de la Empresa, verifica, a su vez, si un socio potencial o un proveedor ha estado vinculado en el pasado con violaciones a los derechos humanos. En este proceso, se consultan las listas públicas que rela-

cionan las empresas que sometieron a los trabajadores a condiciones similares a la esclavitud, como en Brasil, a la Lista Sucia de Trabajo Esclavo. En 2018 fueron realizadas más de 17,000 diligencias y no hubo impedimento para nuevas contrataciones o suspensión de relaciones comerciales debido a violaciones de derechos cometidos por un tercero.


Compromiso Sectorial

En 2018, la asociación de la Empresa con el Instituto Ethos de Empresas y Responsabilidad Social (Instituto Ethos) y con el Instituto Pacto Nacional para la Erradicación del Trabajo Esclavo (InPacto) posiciona a OEC entre el grupo de organizaciones, en Brasil, que se comprometen públicamente a promover una sociedad más justa y sostenible. Esta participación fomentará el aprendizaje que apoyará la incorporación de puntos de referencia importantes, útiles para fortalecer esta agenda en OEC.

Relación e Inversión Social

| 102-15 | 102-43 | 203-1 | 203-2 | 406-1 | 413-1 | 413-2 |

La identificación de los impactos y la caracterización de las partes interesadas permiten la personalización de acciones de relacionamiento adecuadas a las diferentes características, percibidas en cada trabajo. Estos procesos favorecen el establecimiento de agendas de relacionamiento y canales de participación más eficientes. En 2018, el 83% de las Operaciones implementaron dichos elementos y, una vez más, prevaleció el registro de participaciones relacionadas con las molestias de la operación (ruido, polvo, vibración, etc.), la seguridad vial, además de otras comunicaciones que incluso involucraron sugerencias y solicitudes de información. En ese año, todas las manifestaciones recibidas fueron registradas, analizadas, manejadas y, siempre que fue posible, respondidas a los participantes.

El Canal Línea de Ética , una herramienta diseñada para registrar informes de violaciones del compromiso de la Empresa para una actuación ética, integra y transparente, también estuvo disponible en todos los territorios en los que opera OEC.

Reasentamiento y Poblaciones Tradicionales

| 411-1 | CRE7 |

En 2018 no hubo desplazamiento involuntario de personas en los procedimientos llevados a cabo por OEC. En aquel año, no hubo violaciones de los derechos de las poblaciones tradicionales.

Acción Social, República Dominicana



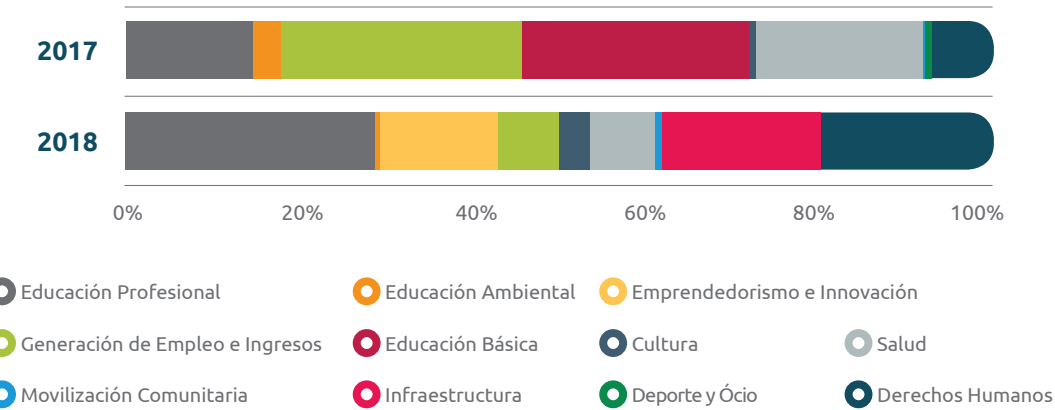
La Empresa reconoce sus impactos y beneficios más frecuentes y aplica un enfoque integrado donde los beneficios inherentes a las actividades, a la gestión del impacto y la responsabilidad social empresarial se refuerzan mutuamente.

En 2018, a pesar de que OEC registró una reducción en sus indicadores económicos, se hicieron esfuerzos para garantizar un apoyo continuo para el desarrollo de las áreas bajo la influencia de las Operaciones. Durante ese período, de acuerdo con los requisitos de su Política y Directrices de Sostenibilidad, se agregaron a los

controles socioambientales una serie de iniciativas para la promoción de la educación vocacional, del emprendimiento y de la innovación.

Inversión social (US\$ millones) ¹²	2016	2017	2018
Inversión total	22,47	4,43	1,61
Inversión voluntaria	4,97	0,82	0,59
Costo operacional	17,50	3,61	1,02

Inversiones Sociales Voluntarias - Área de Actuación (%)



Colón, Panamá



¹² Tasa de conversión aplicada: US\$ 1,00 = R\$ 2,88 (30/12/2018).

Desarrollo Local

Los Estudios de Impacto de la Central Hidroeléctrica de Laúca, en Angola, identificaron quince comunidades en el área de influencia del sitio donde residían predominantemente poblaciones rurales campesinas. Por lo tanto, el Programa AgroLaúca fue estructurado para coordinar las inversiones sociales del emprendimiento, establecidas en cinco frentes prioritarios: salud y saneamiento; educación; generación de ingresos; bienestar e igualdad de género. La metodología buscaba asegurar el compromiso y el autodesarrollo de las comunidades, además de la sostenibilidad de los propios subprogramas. Estos elementos fueron impulsores importantes de los resultados alcanzados:

- Rehabilitación y equipamiento de una unidad de salud.
- Capacitación de técnicos de salud, parteras tradicionales y agentes de saneamiento.
- Realización de pruebas de malaria y distribución de equipos de protección.
- Realización de campañas y conferencias.
- Rehabilitación y equipamiento de dos escuelas.

- Movilización y capacitación de docentes y establecimiento de nuevos cursos, principalmente de alfabetización y actividades extracurriculares.
- Emisión de documentos de identificación.
- Construcción de fuentes, depósitos de agua y baños públicos.
- Promoción de la agricultura familiar, Emprendimiento y empoderamiento femenino.
- Implementación de unidades industriales (fábricas de jabón, de harina y de pan).
- Integración social y apreciación de la cultura local, entre otros logros.

Odebrecht S.A. evalúa y reconoce anualmente las mejores prácticas implementadas en sus negocios. OEC ha sido ganador de la categoría Relaciones con Comunidades del Premio Destaque desde su creación en 1995. En 2018, el Programa AgroLaúca ocupó el primer lugar en esta categoría.

Miembros,
Portugal



Punta Catalina,
República Dominicana

6

Eficiencia Operacional

102-11 | CRE6

51

Desempeño Ambiental

La Política sobre Sostenibilidad de OEC, publicada en 2018, reiteró las pautas que influencian las decisiones comerciales y estableció los compromisos asociados con la consideración de los ciclos de vida de las soluciones de ingeniería propuestas, al uso racional de los recursos naturales, al empleo de tecnologías más limpias, a la mitigación de los impactos ambientales y a la protección de los ecosistemas y de la biodiversidad.

En OEC, el monitoreo diligente acompaña el resultado de los controles ambientales establecidos en los propios sitios, y una variedad de acciones de participación y concientización influyen en los socios comerciales, subcontratistas y proveedores para adoptar prácticas igualmente sostenibles en sus operaciones.



El sistema de gestión de la Empresa define los procedimientos, los parámetros y la periodicidad de los controles que se aplicarán a los diferentes riesgos, aspectos e impactos identificados. Las definiciones de este sistema están de acuerdo con la legislación ambiental local y otros requisitos regionales e internacionales aplicables a las Operaciones. El sistema de gestión ambiental de OEC cuenta con la certificación de la norma internacional ISO 14001 desde 1998.

Conformidad

| 307-1 |

La conformidad ambiental en OEC se verifica periódicamente mediante la implementación de rutinas de inspección, visitas y auditoría. En 2018, se registraron 2,572 eventos de verificación interna y 190 de verificación externa, con un promedio de 0,9 y 0,3 notificaciones por evento, respectivamente. En aquel año no se atribuyó ninguna responsabilidad a OEC debido a violaciones de la legislación ambiental.

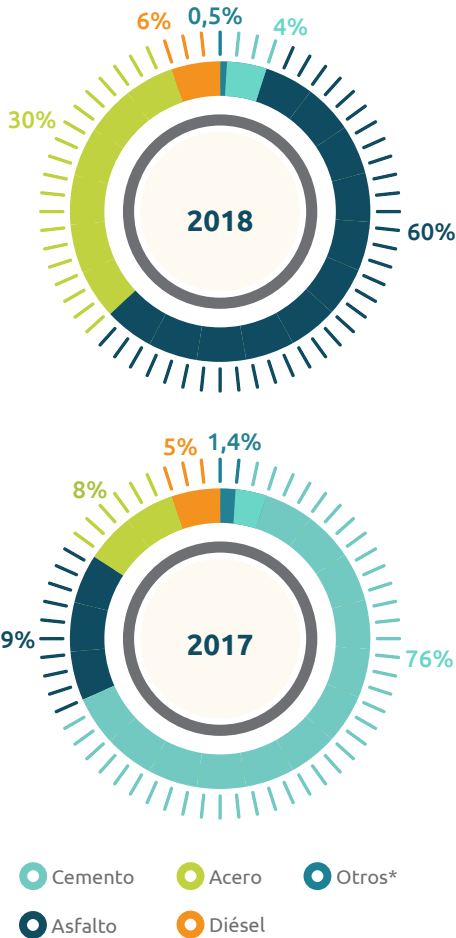
La reducción en el número y tamaño de las operaciones experimentadas por OEC en los últimos tres años ha influido significativamente en los indicadores de desempeño ambiental. A pesar de la reducción de su cartera y las restricciones resultantes, la Empresa sigue comprometida a lograr resultados ambientalmente apropiados y conformes.

Materiales

| 301-1 | 301-2 |

La matriz de consumo de materiales registrada en 2018 reflejó las características del portafolio de obras de OEC que, en ese año, contaba con importantes proyectos de ensamble industrial y vial. En este período, el asfalto y el acero fueron los materiales más demandados y, como ya se vio en años anteriores, casi todo el consumo requirió ítems de fuente no renovable.

Consumo de Materiales - t (%)



*2018: Gasolina, GLP, Grasa, Etanol
*2017: Gasolina, GLP, Madera Nativa, Grasa, Etanol, Madera de Reforestación, Madera Reciclada y Madera de Supresión.

Energía y Cambios Climáticos

| 302-1 | 302-2 | 302-3 | 302-4 | 302-5 |
| 305-1 | 305-2 | 305-3 | 305-4 | 305-5 |

El Inventario de Emisiones de Gases de Efecto Invernadero (GEI), realizado por OEC desde 2010, es la principal referencia para el análisis del desempeño energético de la Empresa. Su preparación tiene en cuenta la participación accionaria de los proyectos y aplica metodologías reconocidas internacionalmente como el Panel Intergubernamental sobre Cambios Climáticos (IPCC, 2007) y el Programa Brasileiro Green House Gas (GHG Protocol).

Agenda Climática

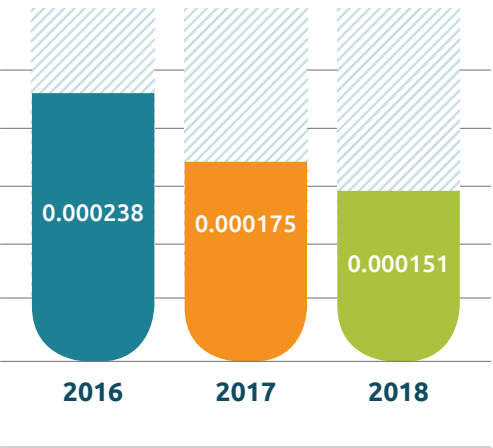
En 2018, por séptimo año consecutivo, el Inventario de GEI de OEC conquistó el Sello de Oro del GHG Protocol, que reconoce los procesos de inventario verificados por un tercero independiente. Durante ese período, la Empresa continuó su compromiso con el Foro Climático, un grupo de trabajo coordinado por el Instituto Ethos (Brasil), que supervisa la contribución del sector privado para la reducción de los impactos negativos sobre los cambios climáticos.

Aunque el uso de materias primas asociadas con menores emisiones de GEI son supuestos considerados por OEC, las actividades realizadas y la flota empleada en los sitios de construcción son cruciales para la configuración de la demanda de energía y el perfil de emisiones de la Empresa.

En 2018, la movilización de obras y la dinámica de los contratos en curso en Brasil aumentaron el consumo de combustibles renovables aunque la matriz fósil ha representado aproximadamente el 80% de la energía consumida por la Empresa.

Consumo de Energía (GJ)	2017	2018
No Renovable		
Diésel	1,198,760	850,430
Gasolina	33,902	55,572
Gas licuado de petróleo (GLP)	13,845	12,325
Otros no renovables	15,103	444
Renovable		
Etanol hidratado	50	2,877
Electricidad		
Electricidad	713,104	213,415

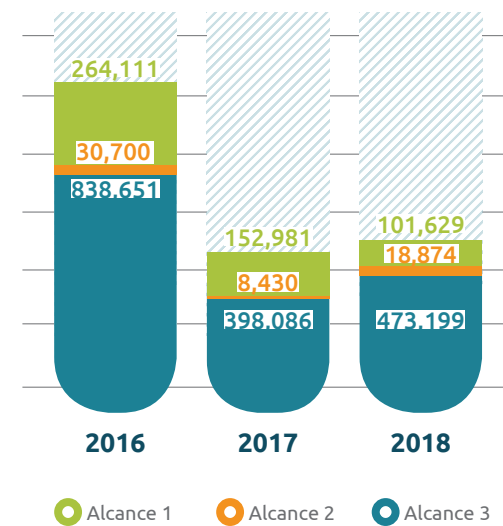
Intensidad Energética ¹³



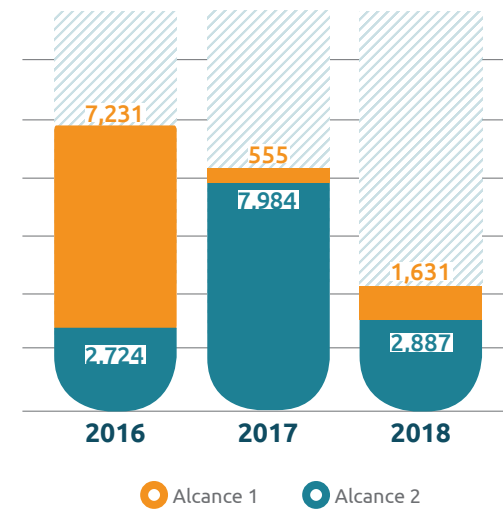
¹³ La intensidad energética considera el consumo de energía, en GJ, y el ingreso bruto, en reales.

En ese año, la calificación de los parámetros atribuidos a los precursores de emisiones causó un aumento relativo en la participación de las emisiones de los Alcances 2 y 3, a pesar de que el volumen total emitido se mantuvo estable comparado con los resultados medidos en 2017.

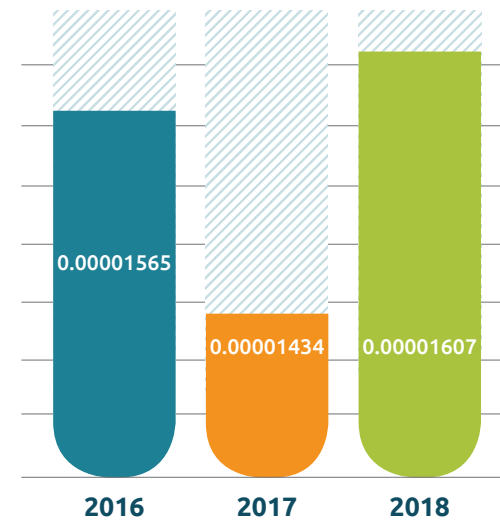
Emisiones Totales de GEI (tCO₂eq)



Emisiones Biogénicas (tCO₂eq)



Intensidad de Emisiones¹⁴



El aumento en la intensidad de las emisiones verificado en 2018 resulta de la variación de los ingresos brutos de la Empresa que, en ese año, registraron una disminución y el mantenimiento de los índices de emisión registrados en 2017.

¹⁴ La intensidad de emisiones considera las emisiones de los Alcances 1 y 2, en toneladas métricas de CO₂, y el ingreso bruto, en reales.

Agua y Efluentes

| 303-1 | 303-2 | 303-3 | 306-1 | 306-2 |

Los procesos de producción practicados en OEC requieren el uso y la incorporación de grandes volúmenes de agua. Por lo tanto, la relevancia de este recurso, las posibles restricciones de acceso y el posible impacto socioambiental resultante de las grandes extracciones de agua hacen que su gestión sea una prioridad para OEC.

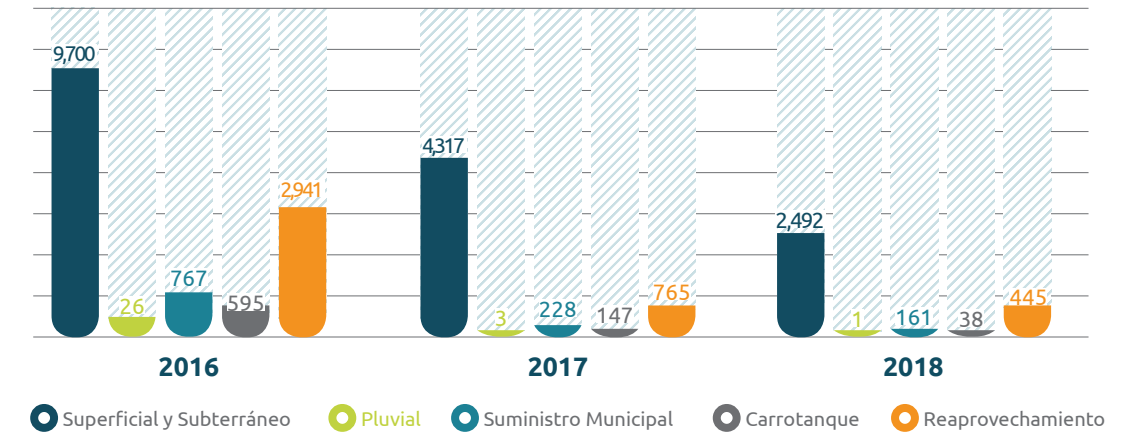
En la Empresa, todas las Operaciones monitorean cuidadosamente su consumo y, siempre que sea posible, aplican métodos constructivos que requieren

menor demanda del agua y adoptan estrategias de reutilización y recuperación.

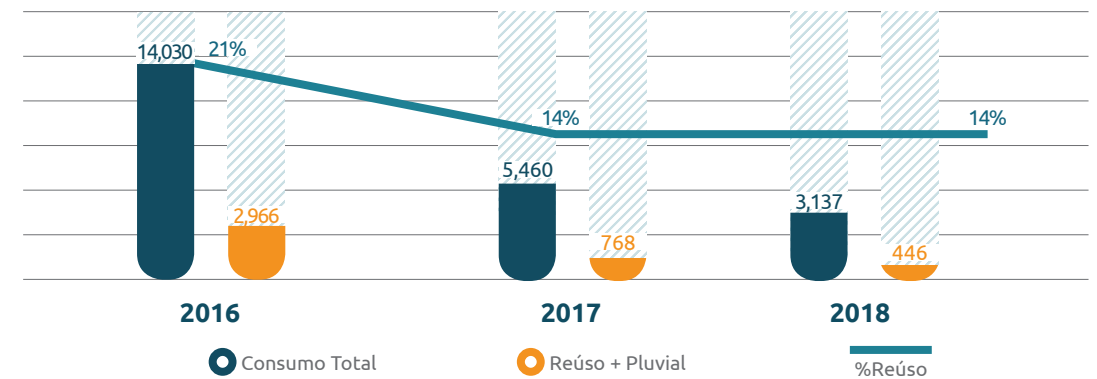
La reducción significativa del volumen consumido en 2018 se debió principalmente al cierre de actividades civiles en las obras de la Central Termoeléctrica Punta Catalina (República Dominicana) y la Central Hidroeléctrica de Laúca (Angola).

No obstante, la reducción del consumo y las variaciones en el tamaño y en el portafolio de obras no interfirieron con las prácticas de reutilización y reaprovechamiento, cuyo volumen correspondió, nuevamente, con el 14% del agua total consumida por OEC.

Consumo de Agua por Fuente de Captación (mil m³)

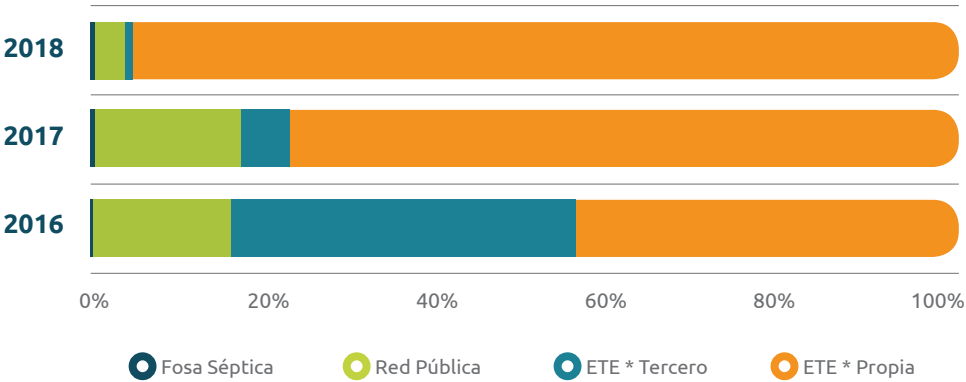


Consumo Total por Reutilización de Agua (mil m³)



En ese período, la generación de efluentes fue un 65% menor que la registrada en 2017. Este índice resulta de las reducciones en el número y el tamaño de las obras activas. La creciente destinación de los efluentes a las estaciones de tratamiento (ETE) propias verificada en ese trienio, a su vez, se debió a la ubicación remota y al establecimiento de soluciones autosuficientes en las obras más grandes, activas en el período.

Efluente Sanitario e Industrial (mil m³)



Resíduos

| 306-2 |

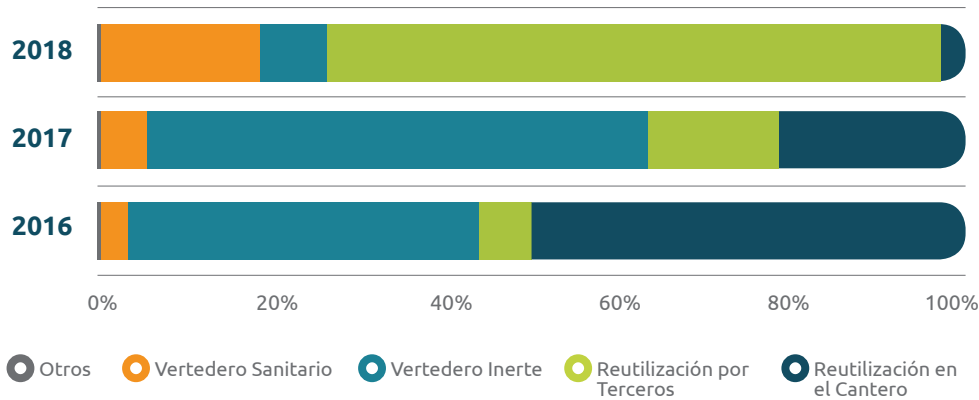
OEC monitorea la disposición de sus desechos y define el tratamiento más apropiado para cada tipología basado en el cumplimiento legal y la viabilidad operativa de cada proceso.

La reducción del volumen generado, verificada en el último trienio, refleja el número y las características de las obras activas en ese período. Sin embargo, los cambios en el portafolio de obras no impidieron la con-

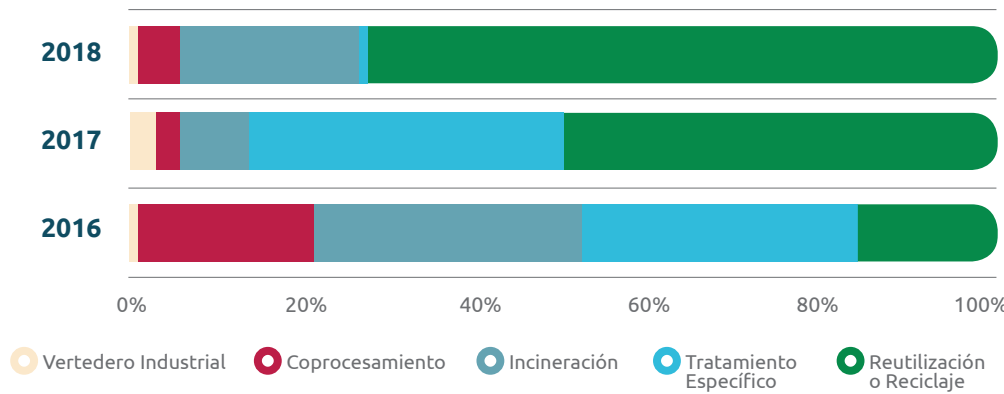
solidación de las prácticas de reutilización y reciclaje y de la consecuente reducción de los desechos enviados a los vertederos.

En 2018, el total de residuos generados por OEC fue 90% más bajo que el registrado el año anterior, mientras que el volumen reciclado o reutilizado por la Empresa creció el 37% entre los residuos no peligrosos y el 20% entre los residuos peligrosos.

Destinación de los Resíduos No Peligrosos (%)



Destinación de los Resíduos Peligrosos (%)



Biodiversidad

| 304-1 | 304-2 | 304-3 | 304-4 |

En 2018, el seguimiento de las obras, en las que ya se había registrado la influencia sobre áreas protegidas y la incorporación de proyectos que no ofrecían nuevos impactos, mantuvo la configuración del marco de interacciones entre la Empresa y la biodiversidad de las áreas adyacentes a las Operaciones.

En ese período, en tres Obras, las unidades administradas por OEC se encontraban en áreas protegidas o en zonas de amortiguamiento de áreas protegidas y, aunque no hubo impactos, incidentes o accidentes, 108 especies enumeradas por la Unión Internacional para la Conservación de la Naturaleza (UICN) se encontraban en áreas bajo la influencia de la Empresa.

	Consortio Transbrasil	Central Hidroelétrica Bajo Iguazú	Eastern Corridor Road
Localización	Río de Janeiro – Brasil	Paraná – Brasil	Regiones del Alto Este y Norte -Ghana
Posición en relación con el área protegida*	Obra parcialmente ubicada dentro del área	Obra en área de amortiguamiento	Obra en área de amortiguamiento
Indicación y categoría del área protegida**	Área de Protección Ambiental (APA)	Parque Nacional de Iguazú	Reserva forestal de Daka
Ecosistemas considerados	Terrestre	Terrestre y de agua dulce	Terrestre

* La consulta no evaluó el tamaño del área comprendida por las infraestructuras y los frentes de obra de OEC.
** Para el territorio brasileiro, se consideran las disposiciones del Sistema Nacional de Unidades de Conservación (Ley N° 9.985/2000). Para el territorio ghanés, se considera la legislación local.

Innovación en Bajo Iguazú

Las operaciones de OEC persiguen la aplicación de nuevas metodologías de construcción que optimizan los procesos y reduzcan el impacto ambiental asociado. En este contexto, la construcción de la represa hidroeléctrica de Bajo Iguazú, en Paraná (Brasil), desarrolló soluciones creativas durante el lanzamiento de los cables de línea de transmisión de energía. El uso de drones durante el lan-

zamiento, sobre todo en las áreas restantes de bosque denso, impidió la supresión de aproximadamente 18,350 m² de vegetación a lo largo de 6 km de la línea de transmisión. En 2018, la experiencia de Bajo Iguazú ganó en la categoría Medio Ambiente en el Premio Destaque, una iniciativa organizada por el *holding* que reconoce las buenas prácticas implementadas en los diferentes negocios del Grupo Odebrecht.

Excelencia de las Operaciones

La Empresa entiende que el cumplimiento y la eficiencia de sus prácticas y la calidad de sus entregas son factores determinantes para su diferenciación y para la consecuente reanudación de su crecimiento comercial. Por lo tanto, se esfuerza por garantizar que sus servicios

ofrezcan infraestructuras útiles y sostenibles, implementadas mediante procesos éticos, íntegros y transparentes que agreguen valor a las diferentes partes interesadas.

La experiencia y la competencia adquiridas por OEC en sus 75 años y la búsqueda constante de soluciones innovadoras son aportadas al estudio, al desarrollo y a la imple-

mentación de cada Obra. En la Empresa, la decisión de involucrarse en un proyecto determinado considera los riesgos e impactos de los procesos, los controles necesarios y

los beneficios resultantes de la contribución de OEC. De esa forma, la Empresa integra legítimamente la sostenibilidad a la estrategia de su Negocio.

Reconocimiento

En 2018, la revista estadounidense *Engineering News-Record* (ENR), principal referencia internacional para el monitoreo y la evaluación del sector de la construcción, otorgó su *Global Best Project* a la obra de implementación de la Línea 5 del Metro de São Paulo, realizada por OEC en Brasil, y en 2019 premió la expansión del Aeropuerto Internacional de Tocumen, en Panamá. Los premios reconocieron el desempeño de estos proyectos en términos de seguridad, innovación y calidad, así como el alcance de los mismos y la población beneficiada por ellos. En los últimos siete años, OEC ha sido reconocida quince veces por la ENR:

- 2019
Aeropuerto Internacional de Tocumen, Panamá
- 2018
Línea 5 del Metro de São Paulo, Brasil
- 2017
Aeropuerto Internacional Rio Galeão, Brasil
Parque Olímpico, Brasil

- 2016
Aeropuerto Internacional de Nacala, Mozambique
Etileno XXI, México
- 2015
Metro de Lima, Perú
Cinta Costera, Panamá
- 2014
Renovación Urbana de Curundú, Panamá
Estación de Tratamiento de Aguas Residuales de la Ciudad de Panamá, Panamá
- 2013
Terminal Norte del Aeropuerto de Miami, Estados Unidos
Aeropuerto Link Metrorail, Estados Unidos
MIA Mover, Estados Unidos
West Return Floodwall, Estados Unidos
Autopista del Coral, río Chavón, República Dominicana

Miembro,
Brasil



Índice Remisivo GRI

Índice Remisivo GRI

61

| 102-55 |

Hidroeléctrica
Cambambe, Angola

Informe Anual OEC — 2018

Índice Remisivo GRI / 102-55		
Tópicos Materiales	Indicadores y Contenido	Página
Contenido General	Contenido General	
	102-1 / Nombre de la organización	11
	102-2 / Actividades, marcas, productos y servicios	11
	102-3 / Ubicación de la sede	77
	102-4 / Ubicación de las operaciones	11
	102-5 / Naturaleza de la propiedad y forma jurídica	11
	102-6 / Mercados atendidos	11
	102-7 / Tamaño de la organización	11, 33, 38
	102-8 / Información sobre empleados y otros trabajadores	38
	102-9 / Cadena de proveedores La Empresa favorece la contratación de proveedores locales y establece acciones de capacitación y formación de esa cadena. OEC exige que los proveedores y los prestadores de servicios actúen de conformidad con las normas aplicadas en sus Operaciones con respecto a cuestiones laborales, normas de seguridad del trabajo y salud ocupacional, requisitos y prácticas ambientales, respeto a la legislación, así como las prácticas anticorrupción. Toda adquisición de bienes o los servicios está precedida por un extenso proceso de diligencia formalizado en pautas y orientaciones corporativas.	-
	102-10/ Cambios significativos en la organización y en la cadena de proveedores Los principales cambios sobre la cadena de proveedores redundará en la reducción de la cartera de Obras de la Empresa.	11
	102-11 / Enfoque o principio de precaución	19, 51
	102-12 / Iniciativas externas	15, 17
	102-13 / Participación en asociaciones	17

Índice Remisivo GRI / 102-55

Tópicos Materiales	Indicadores y Contenido	Página
Contenido General	Estrategia	
	102-14 / Mensaje del Liderazgo	4
	102-15 / Impactos clave, riesgos y oportunidades	4, 47
	Ética e Integridad	
	102-16 / Valores, principios, estándares y normas de comportamiento	22
	102-17/ Mecanismos de asesoramiento y preocupaciones sobre ética	29
	Gobernanza	
	102-18 / Estructura de gobernanza	19, 22
	102-19 / Delegación de autoridad	19
	102-20 / Responsabilidad del nivel ejecutivo para temas económicos, ambientales y sociales	19
	102-21/ Consulta a los stakeholders sobre temas económicos, ambientales y sociales	8
	102-22/ Composición del más alto órgano de gobernanza y sus comités	21
	102-23 / Presidente del más alto órgano de gobernanza	21, 76
	102-24 / Nombramiento y selección del más alto órgano de gobernanza	19, 22
	102-25 / Conflictos de interés	30
	102-26 / Papel del más alto órgano de gobernanza en la definición del propósito, los valores y la estrategia de la organización	22
	102-27 / Conocimiento colectivo del más alto órgano de gobernanza	19
	102-28 / Evaluación del desempeño del más alto órgano de gobernanza	22

Índice Remisivo GRI / 102-55		
Tópicos Materiales	Indicadores y Contenido	Página
Contenido General	Gobernanza	
	102-29 / Identificación y gestión de impactos económicos, ambientales y sociales	22
	102-30 / Efectividad de los procesos de gestión de riesgos La efectividad de los procesos de gestión está representada por la conformidad de los procesos y los resultados medidos en los indicadores 307-1, 416-1 y 419-1.	-
	102-31 / Revisión de los aspectos económicos, ambientales y sociales Para la elaboración de esta publicación no hubo revisión de tópicos materiales.	-
	102-32 / Papel del más alto órgano de gobernanza en el informe de sustentabilidad	7
	102-33/ Comunicación sobre preocupaciones críticas	22, 29
	102-34 / Naturaleza y número total de preocupaciones críticas	22, 29
	102-35 / Políticas de compensación	22, 41
	102-36 / Procedimiento para determinar la compensación	22, 41
	102-38 / Proporción de la compensación anual total	41
	102-39 / Relación entre el aumento porcentual de la remuneración total	41
	Compromiso con las Partes Interesadas	
	102-40 / Lista de partes interesadas	8
	102-41 / Acuerdos de negociación colectiva	42
	102-42/ Identificación y selección de las partes interesadas	8
	102-43 / Enfoque para la participación de las partes interesadas	8, 47
	102-44 / Principales tópicos y preocupaciones planteados	29

Índice Remisivo GRI / 102-55		
Tópicos Materiales	Indicadores y Contenido	Página
Contenido General	Prácticas del Informe	
	102-45 / Entidades incluidas en las declaraciones financieras consolidadas	11
	102-46 / Definición del contenido del informe y límite de los tópicos	7, 8
	102-47 / Lista de tópicos materiales	8
	102-48 / Reformulaciones de informaciones No hubo reformulación de informaciones.	-
	102-49 / Cambios en los informes No hubo cambios en los Informes anteriores.	-
	102-50 / Periodo cubierto por el informe	7
	102-51 / Fecha del último informe	7
	102-52 / Ciclo de emisión de informes	7
	102-53 / Punto de contacto para preguntas sobre el informe	7
	102-54 / Declaración de acuerdo con las Normas GRI	7
	102-55 / Resumen del contenido de la GRI	61
	102-56 / Verificación externa Este Informe no ha sido verificado externamente.	-
Desempeño Económico	103-1 / Explicación del tópico material y sus límites Los aspectos e impactos asociados con los tópicos materiales identificados ocurren dentro y fuera de la Empresa y pueden afectar a todas sus partes interesadas. OEC ahora es responsable, ha contribuido o está directamente relacionada con esos impactos.	8
	103-2 / Forma de gestión y sus componentes	15
	103-3 / Evaluación de la forma de gestión	15

Índice Remisivo GRI / 102-55		
Tópicos Materiales	Indicadores y Contenido	Página
Desempeño Económico	201-1 / Valor económico directo generado y distribuido	35
	201-2 / Consecuencias financieras y otros riesgos y oportunidades derivados de los cambios climáticos La planificación de Obras considera la evaluación de riesgos y oportunidades derivadas del cambio climático. Las implicaciones financieras referidas en esta evaluación no son presentadas en este Informe Anual.	-
	201-3 / Obligaciones del plan de beneficios definido y otros planes de jubilación	38
Presencia de Mercado	103-1 / Explicación del tópico material y sus límites	8
	103-2 / Forma de gestión y sus componentes	15
	103-3 / Evaluación de la forma de gestión	15
	202-2 / Proporción de miembros de la alta gerencia contratado en la comunidad local	38
Impactos Económicos Indirectos	103-1 / Explicación del tópico material y sus límites	8
	103-2 / Forma de gestión y sus componentes	15
	103-3 / Evaluación de la forma de gestión	15
	203-1 / Inversiones en infraestructura y servicios ofrecidos	47
	203-2 / Impactos económicos indirectos significativos	47
Lucha contra la Corrupción	103-1 / Explicación del tópico material y sus límites	8
	103-2 / Forma de gestión y sus componentes	15
	103-3 / Evaluación de la forma de gestión	15
	205-1 / Operaciones evaluadas en cuanto a riesgos relacionados con la corrupción	31
	205-2 / Comunicación y entrenamiento en políticas y procedimientos anticorrupción	29

Índice Remisivo GRI / 102-55		
Tópicos Materiales	Indicadores y Contenido	Página
Lucha contra la Corrupción	205-3 / Casos confirmados de corrupción y acciones tomadas	30
Competencia Desleal	103-1 / Explicación del tópico material y sus límites	8
	103-2 / Forma de gestión y sus componentes	15
	103-3 / Evaluación de la forma de gestión	15
	206-1 / Acciones judiciales por competencia desleal, prácticas de confianza y monopolio	24
Materiales	103-1 / Explicación del tópico material y sus límites	8
	103-2 / Forma de gestión y sus componentes	15
	103-3 / Evaluación de la forma de gestión	15
	301-1 / Materiales utilizados por peso y volumen	52
	301-2 / Materiales provenientes del reciclaje	52
Energía	103-1 / Explicación del tópico material y sus límites	8
	103-2 / Forma de gestión y sus componentes	15
	103-3 / Evaluación de la forma de gestión	15
	302-1 / Consumo de energía dentro de la organización	53
	302-2 / Consumo de energía fuera de la organización	53
	302-3 / Intensidad energética	53
	302-4 / Reducción del consumo de energía	53
	302-5/ Reducciones en los requerimientos energéticos de productos y servicios	53

Índice Remisivo GRI / 102-55		
Tópicos Materiales	Indicadores y Contenido	Página
Agua	103-1 / Explicación del tópico material y sus límites	8
	103-2 / Forma de gestión y sus componentes	15
	103-3 / Evaluación de la forma de gestión	15
	303-1 / Consumo de agua por fuente	55
	303-2 / Fuentes hídricas significativamente afectadas por extracción de agua	55
	303-3 / Agua reciclada y reutilizada	55
Biodiversidad	103-1 / Explicación del tópico material y sus límites	8
	103-2 / Forma de gestión y sus componentes	15
	103-3 / Evaluación de la forma de gestión	15
	304-1 / Unidades operacionales propias, arrendadas, administradas dentro o en áreas adyacentes protegidas y áreas de alto valor de biodiversidad ubicadas fuera de las áreas protegidas	57
	304-2 / Impactos significativos de actividades, productos y servicios sobre biodiversidad	57
	304-3 / Hábitats protegidos o restaurados	57
Emisiones	304-4 / Especies incluidas en la lista roja de la IUCN y en listas nacionales de conservación con hábitats en áreas afectadas por las operaciones de la Empresa	57
Emisiones	103-1 / Explicación del tópico material y sus límites	8
	103-2 / Forma de gestión y sus componentes	15

Índice Remisivo GRI / 102-55		
Tópicos Materiales	Indicadores y Contenido	Página
Emisiones	103-3 / Evaluación de la forma de gestión	15
	305-1 / Emisiones directas de GEE (Alcance 1)	53
	305-2 / Emisiones indirectas de GEE por la compra de energía (Alcance 2)	53
	305-3 / Otras emisiones indirectas de GEE (Alcance 3)	53
	305-4 / Intensidad de emisión de GEE	53
	305-5 / Reducción de emisiones de gases de efecto invernadero	53
Efluentes y Residuos	103-1 / Explicación del tópico material y sus límites	8
	103-2 / Forma de gestión y sus componentes	15
	103-3 / Evaluación de la forma de gestión	15
	306-1 / Descarte de agua por calidad y destinación	55
	306-2 / Residuos por tipo y método de disposición	55, 56
	306-5 / Cuerpos de agua afectados por descartes y drenaje de agua Durante este período no fueron registradas afectaciones sobre cuerpos de agua.	-
Conformidad Ambiental	103-1 / Explicación del tópico material y sus límites	8
	103-2 / Forma de gestión y sus componentes	15
	103-3 / Evaluación de la forma de gestión	15
	307-1/ No-conformidad con leyes y regulaciones ambientales	52
Evaluación Ambiental de Proveedores	103-1 / Explicación del tópico material y sus límites	8
	103-2 / Forma de gestión y sus componentes	15
	103-3 / Evaluación de la forma de gestión	15

Índice Remisivo GRI / 102-55		
Tópicos Materiales	Indicadores y Contenido	Página
Evaluación Ambiental de Proveedores	308-1 / Nuevos proveedores seleccionados con base en criterios ambientales	31
	308-2 / Impactos ambientales negativos en la cadena de proveedores y acciones tomadas	31
Empleo	103-1 / Explicación del tópico material y sus límites	8
	103-2 / Forma de gestión y sus componentes	15
	103-3 / Evaluación de la forma de gestión	15
	401-1 / Nuevas contrataciones y rotación de personal	38
	401-2 / Beneficios otorgados a empleados de tiempo completo que no son ofrecidos a empleados temporales o de medio tiempo	41
	401-3 / Licencia de maternidad / paternidad	42, 43
Relaciones Laborales	103-1 / Explicación del tópico material y sus límites	8
	103-2 / Forma de gestión y sus componentes	15
	103-3 / Evaluación de la forma de gestión	15
	402-1 / Plazo mínimo de notificación sobre cambios operacionales	-
Salud y Seguridad en el Trabajo	103-1 / Explicación del tópico material y sus límites	8
	103-2 / Forma de gestión y sus componentes	15
	103-3 / Evaluación de la forma de gestión	15
	403-1 / Representación de los trabajadores en comités de salud y seguridad, compuestos por empleados de diferentes niveles jerárquicos	43
	403-2 / Tipos y tasas de lesiones, enfermedades ocupacionales, días perdidos, absentismo y número de muertes relacionados con el trabajo	43

Índice Remisivo GRI / 102-55		
Tópicos Materiales	Indicadores y Contenido	Página
Salud y Seguridad en el Trabajo	403-3 / Trabajadores con alta incidencia o alto riesgo de enfermedades relacionadas con su ocupación La naturaleza de los servicios prestados por OEC conlleva riesgos de accidentalidad y ergonómicos.	43
	403-4 / Tópicos de salud y seguridad cubiertos por acuerdos formales con sindicatos	42, 43
Sistema de Gestión	GRI-CRE6 / Porcentaje de las operaciones de la organización de acuerdo con los sistemas de gestión de salud y seguridad reconocidos internacionalmente	43, 51
Entrenamiento y Educación	103-1 / Explicación del tópico material y sus límites	8
	103-2 / Forma de gestión y sus componentes	15
	103-3 / Evaluación de la forma de gestión	15
	404-1 / Promedio de horas de entrenamiento por año, por empleado, discriminado por género y por categoría funcional. Los índices presentados no fueron detallados por género o categoría funcional.	29, 43
	404-2 / Programas para el desarrollo de competencias de los empleados y de asistencia para transición de carrera	16, 38, 42
	404-3 / Porcentaje de empleados que reciben regularmente evaluaciones de desempeño y de desarrollo de carrera	41
Diversidad e Igualdad de Oportunidades	103-1 / Explicación del tópico material y sus límites	8
	103-2 / Forma de gestión y sus componentes	15
	103-3 / Evaluación de la forma de gestión	15
	405-1 / Diversidad en órganos de gobernanza y empleados	21, 38
	405-2 / Razón matemática del salario-base y de la remuneración de las mujeres en relación con los hombres	41

Índice Remisivo GRI / 102-55		
Tópicos Materiales	Indicadores y Contenido	Página
No-discriminación	103-1 / Explicación del tópico material y sus límites	8
	103-2 / Forma de gestión y sus componentes	15
	103-3 / Evaluación de la forma de gestión	15
	406-1 / Incidentes de discriminación y acciones correctivas tomadas	30, 47
Libertad de Asociación y Negociación Colectiva	103-1 / Explicación del tópico material y sus límites	8
	103-2 / Forma de gestión y sus componentes	15
	103-3 / Evaluación de la forma de gestión	15
	407-1 / Operaciones y proveedores en que el derecho a la libertad de asociación y a la negociación colectiva pueda estar en riesgo	31, 42
Trabajo Infantil	103-1 / Explicación del tópico material y sus límites	8
	103-2 / Forma de gestión y sus componentes	15
	103-3 / Evaluación de la forma de gestión	15
	408-1 / Operaciones y proveedores identificados como de riesgo en casos de trabajo infantil y medidas tomadas para contribuir a la efectiva erradicación del mismo	31, 46
Trabajo Forzado o Análogo al Esclavo	103-1 / Explicación del tópico material y sus límites	8
	103-2 / Forma de gestión y sus componentes	15
	103-3 / Evaluación de la forma de gestión	15
	409-1 / Operaciones y proveedores identificados como de riesgo significativo en casos de trabajo forzado o análogo al esclavo y medidas tomadas para contribuir con la eliminación de todas las formas de trabajo forzado o análogo al esclavo	31, 46

Índice Remisivo GRI / 102-55		
Tópicos Materiales	Indicadores y Contenido	Página
Prácticas de Seguridad	103-1 / Explicación del tópico material y sus límites	8
	103-2 / Forma de gestión y sus componentes	15
	103-3 / Evaluación de la forma de gestión	15
	410-1 / Personal de seguridad capacitado en políticas o procedimientos de derechos humanos El personal de seguridad está integrado con el contingente total entrenado.	46
Derechos de los Pueblos Indígenas y Tradicionales	103-1 / Explicación del tópico material y sus límites	8
	103-2 / Forma de gestión y sus componentes	15
	103-3 / Evaluación de la forma de gestión	15
	411-1 / Casos de violación de los derechos de los pueblos indígenas	47
Evaluación en Derechos Humanos	103-1 / Explicación del tópico material y sus límites	8
	103-2 / Forma de gestión y sus componentes	15
	103-3 / Evaluación de la forma de gestión	15
	412-1 / Operaciones sujetas a análisis o evaluación de impactos sobre los derechos humanos	46
	412-2 / Capacitación de empleados en políticas o procedimientos de derechos humanos	46
	412-3 / Acuerdos y contratos de inversión significativos que incluyen cláusulas de derechos humanos o han sido sometidos a evaluaciones de derechos humanos	46
Comunidades Locales	103-1 / Explicación del tópico material y sus límites	8
	103-2 / Forma de gestión y sus componentes	15
	103-3 / Evaluación de la forma de gestión	15

Índice Remisivo GRI / 102-55		
Tópicos Materiales	Indicadores y Contenido	Página
Comunidades Locales	413-1 / Operaciones con participación de la comunidad local, evaluación de impactos y programas de desarrollo local	47
	413-2 / Operaciones con impactos negativos significativos, reales y potenciales en las comunidades locales	47
Evaluación Social de Proveedores	103-1 / Explicación del tópico material y sus límites	8
	103-2 / Forma de gestión y sus componentes	15
	103-3 / Evaluación de la forma de gestión	15
	414-1 / Nuevos proveedores seleccionados con base en criterios sociales	31, 46
	414-2 / Impactos sociales negativos en la cadena de proveedores y medidas tomadas	31
Políticas Públicas	103-1 / Explicación del tópico material y sus límites	8
	103-2 / Forma de gestión y sus componentes	15
	103-3 / Evaluación de la forma de gestión	15
	415-1 / Contribuciones políticas	26
Salud y Seguridad del Cliente	103-1 / Explicación del tópico material y sus límites	8
	103-2 / Forma de gestión y sus componentes	15
	103-3 / Evaluación de la forma de gestión	15
	416-2 / No-conformidad de la normativa y códigos relacionados con impactos causados en salud y en seguridad de los usuarios En el período, no hubo no-conformidades relacionadas con los impactos causados por productos y servicios en la salud y seguridad de los usuarios de los servicios prestados.	-

Índice Remisivo GRI / 102-55		
Tópicos Materiales	Indicadores y Contenido	Página
Conformidad Socioeconómica	103-1 / Explicación del tópico material y sus límites	8
	103-2 / Forma de gestión y sus componentes	15
	103-3 / Evaluación de la forma de gestión	15
	419-1 / No-conformidad con las leyes y reglamentos en las áreas social y económica	43
Calidad	103-1 / Explicación del tópico material y sus límites	8
	103-2 / Forma de gestión y sus componentes	15
	103-3 / Evaluación de la forma de gestión	15
Innovación	103-1 / Explicación del tópico material y sus límites	8
	103-2 / Forma de gestión y sus componentes	15
	103-3 / Evaluación de la forma de gestión	15
Relación con Clientes	103-1 / Explicación del tópico material y sus límites	8
	103-2 / Forma de gestión y sus componentes	15
	103-3 / Evaluación de la forma de gestión	15
Reputación	103-1 / Explicación del tópico material y sus límites	8
	103-2 / Forma de gestión y sus componentes	15
	103-3 / Evaluación de la forma de gestión	15
Desplazamientos Involuntarios	CRE-7 / Número de personas voluntarias o involuntarias desplazadas o reasentadas, discriminadas por proyecto	47

Metro de Lisboa,
Portugal

